

॥ पूर्ण आनन्द लहरि ॥



पुष्यः - १२

JAN 2024- FEB 2024

दळ - २

न गुरोरधिकं न गुरोरधिकं न गुरोरधिकं न गुरोरधिकं ।
न गुरोरधिकं न गुरोरधिकं न गुरोरधिकं न गुरोरधिकं ॥



தெளிவு குருவின்
தெளிவு குருவின்
தெளிவு குருவின்
தெளிவு குருவரு

திருமேனி
திருநாமம்
திருவார்த்தை
சிந்தித்தல்

காண்டல்
செப்பல்
கேட்டல்
தானே !



॥ श्री भुवनेश्वरी रत्नाम्बा श्री पादुकां पूजयामि नमः ॥

विषयानुक्रमणिका

#	Topics	Page
1	Introduction	5
2	shri bhuvanEshvarI ratnAmbA mantra japa kramaH	7
3	shri bhuvanEshvarI ratnAmbA AvaraNa puja kramaH	11
4	shri mahAvArAhlI ratnAmbA mantra japa kramaH	25
5	shri mahAvArAhlI ratnAmbA AvaraNa puja kramaH	29

॥ शिवादि श्रीगुरुभ्यो नमः ॥

Introduction

We are currently covering the Pancapancika series. Pancapancika indicates 5 devatas in 5 different categories. These 5 categories are – panca lakshmyambA, panca kOshAmbA, panca kalpalatAmbA, panca kAmadughAmbA, and panca ratnAmbA. In these 5 categories, there are 4 distinct dEvatAs and lalitAmbA Herself as the primary dEvatA within each category.

Since we have already given the mantra and avaraNa devata krama for LalitAmbA, we will be focussing on the 4 dEvatAs from each of the 5 categories. We have already covered the panca lakShmyambA, panca kOshAmbA, panca kalpalatAmbA, and panca kAmadughAmbA series in the past issues. We will start the pancaratnAmbA series this issue. The four dEvatAs are – siddha lakShmi ratnAmbA, rAjamAtanglshvari ratnAmbA, bhuvanEshvari ratnAmbA, and vArAhi ratnAmbA. In this issue, we will be covering the last two – bhuvanEshvarI ratnAmbA and mahAArAhl ratnAmbA mantra japA and AvaraNa kramAs. With this, we will be completing the pancapancika series.

We hope this issue will be a valuable addition to your spiritual literature collections.

Lalital vedam sarvam.

Surrendering to the holy pAdukAs of shrlguru

प्रकाशाम्बा समेत प्रकाशानन्दनाथ



॥ श्री भुवनेश्वरी रत्नाम्बा श्री पादुकां पूजयामि नमः ॥

श्री भुवनेश्वरी रत्नाम्बा महामन्त्र जप क्रमः

अस्य श्री भुवनेश्वरी महा मन्त्रस्य ।
शक्ति ऋषिः । गायत्री छन्दः । श्री भुवनेश्वरी देवता ।
हं बीजं । ई शक्तिः । रं कीलकं ।
श्री भुवनेश्वरी महामन्त्र प्रसाद सिद्धयर्थे जपे विनियोगः ।

करन्यासः -

हां अङ्गुष्ठाभ्यां नमः ।
हीं तर्जनीभ्यां नमः ।
हूं मध्यमाभ्यां नमः ।
हैं अनामिकाभ्यां नमः ।
हौं कनिष्ठिकाभ्यां नमः ।
हः करतलकरपृष्ठाभ्यां नमः ।

अङ्गन्यासः -

हां हृदयाय नमः ।
हीं शिरसे स्वाहा ।
हूं शिखायै वषट् ।
हैं कवचाय हुं ।
हौं नेत्रत्रयाय वौषट् ।
हः अस्त्राय फट् ।

ॐ भूर्भुवस्वरो इति दिग्बन्धः ।

ध्यानम् -

बालरविद्युतिमिन्दुकिरीटां तुङ्गकुचां नयनत्रययुक्तां ।
स्मेरमुखीं वरदाङ्कुशपाशाभीतिकरां प्रभजे भुवनेशीम् ॥

पञ्चपूजा -

लं पृथिव्यात्मिकायै गन्धं कल्पयामि ।
हं आकाशात्मिकायै पुष्पाणि कल्पयामि ।
यं वाय्वात्मिकायै धूपं कल्पयामि ।
रं अग्न्यात्मिकायै दीपं कल्पयामि ।
वं अमृतात्मिकायै अमृतं महानैवेद्यं कल्पयामि ।
सं सर्वात्मिकायै समस्तोपचार पूजान् कल्पयामि ।

मूलमन्त्रः

मन्त्रः - ॐ श्रीं ह्रीं श्रीं ।

अङ्गन्यासः -

हां हृदयाय नमः ।
ह्रीं शिरसे स्वाहा ।
हूं शिखायै वषट् ।
हैं कवचाय हुं ।
हौं नेत्रत्रयाय वौषट् ।
हः अस्त्राय फट् ।

ॐ भूर्भुवस्वरो इति दिग्विमोघः ।

ध्यानम् -

बालरविद्युतिमिन्दुकिरीटां तुङ्गकुचां नयनत्रययुक्तां ।
स्मेरमुखीं वरदाङ्कुशपाशाभीतिकरां प्रभजे भुवनेशीम् ॥

पञ्चपूजा

लं पृथिव्यात्मिकायै गन्धं कल्पयामि ।
हं आकाशात्मिकायै पुष्पाणि कल्पयामि ।
यं वाय्वात्मिकायै धूपं कल्पयामि ।
रं अग्न्यात्मिकायै दीपं कल्पयामि ।
वं अमृतात्मिकायै अमृतं महानैवेद्यं कल्पयामि ।
सं सर्वात्मिकायै समस्तोपचार पूजान् कल्पयामि ।



॥ श्री भुवनेश्वरी रत्नाम्बा श्री पादुकां पूजयामि नमः ॥

श्री भुवनेश्वरी रत्नाम्बा आवरण पूजा क्रमः

पीठपूजा –

ॐ मण्डूकादि परतत्वान्त देवतायै नमः ।

ॐ जयायै नमः ।

ॐ विजयायै नमः ।

ॐ अजितायै नमः ।

ॐ अपराजितायै नमः ।

ॐ नित्यायै नमः ।

ॐ विलासिन्यै नमः ।

ॐ दोग्ध्यै नमः ।

ॐ अघोरायै नमः ।

ॐ मङ्गलायै नमः ।

ॐ ह्रीं सर्वशक्ति कमलासनायै नमः ।

ॐ श्री भुवनेश्वर्यम्बायै नमः ।

भुवनेश्वरी मातृका न्यासः

- ॐ श्रीं हीं श्रीं अं जयायै नमः - शिरसि
ॐ श्रीं हीं श्रीं आं विजयायै नमः - मुखवृते
ॐ श्रीं हीं श्रीं इं अजितायै नमः - दक्षनेत्रे
ॐ श्रीं हीं श्रीं ईं अपराजितायै नमः - वामनेत्रे
ॐ श्रीं हीं श्रीं उं नित्यायै नमः - दक्षकर्णे
ॐ श्रीं हीं श्रीं ऊं विलासिन्यै नमः - वामकर्णे
ॐ श्रीं हीं श्रीं ऋं दोग्ध्यै नमः - दक्षनासापुटे
ॐ श्रीं हीं श्रीं ॠं अघोरायै नमः - वामनासापुटे
ॐ श्रीं हीं श्रीं लृं मङ्गलायै नमः - दक्षकपोले
ॐ श्रीं हीं श्रीं लृं डाकिन्यै नमः - वामकपोले
ॐ श्रीं हीं श्रीं एं राकिन्यै नमः - ऊर्ध्वोष्ठे
ॐ श्रीं हीं श्रीं ऐं लाकिन्यै नमः - अधरोष्ठे
ॐ श्रीं हीं श्रीं ओं काकिन्यै नमः - ऊर्ध्वदन्तपंक्तौ
ॐ श्रीं हीं श्रीं औं साकिन्यै नमः - अधोदन्तपंक्तौ
ॐ श्रीं हीं श्रीं अं हाकिन्यै नमः - जिह्वाग्रे
ॐ श्रीं हीं श्रीं अः याकिन्यै नमः - कण्ठे
ॐ श्रीं हीं श्रीं कं मङ्गलायै नमः - दक्षबाहुमूले
ॐ श्रीं हीं श्रीं खं महाकाल्यै नमः - दक्षकूपरे
ॐ श्रीं हीं श्रीं गं कुण्डलिन्यै नमः - दक्षमणिबन्धे
ॐ श्रीं हीं श्रीं घं कुलसुन्दर्यै नमः - दक्षकराङ्गुलिमूले
ॐ श्रीं हीं श्रीं ङं कपालिन्यै नमः - दक्षकराङ्गुल्यग्रे
ॐ श्रीं हीं श्रीं चं कमलावत्यै नमः - वामबाहुमूले
ॐ श्रीं हीं श्रीं छं चामुण्डायै नमः - वामकूपरे

ॐ श्रीं हीं श्रीं जं मेरुवासिन्यै नमः - वाममणिबन्धे
 ॐ श्रीं हीं श्रीं झं भुवनेश्वर्यै नमः - वामकराङ्गुलिमूले
 ॐ श्रीं हीं श्रीं जं सरस्वत्यै नमः - वामकराङ्गुल्यग्रे
 ॐ श्रीं हीं श्रीं टं कपिलायै नमः - दक्षोरुमूले
 ॐ श्रीं हीं श्रीं ठं कुलमालिन्यै नमः - दक्षजानुनी
 ॐ श्रीं हीं श्रीं डं विनायिकायै नमः - दक्षगुल्फे
 ॐ श्रीं हीं श्रीं ढं जयायै नमः - दक्षपादाङ्गुलिमूले
 ॐ श्रीं हीं श्रीं णं नन्दायै नमः - दक्षपादाङ्गुल्यग्रे
 ॐ श्रीं हीं श्रीं तं महालक्ष्म्यै नमः - वामोरुमूले
 ॐ श्रीं हीं श्रीं थं भैरव्यै नमः - वामजानुनी
 ॐ श्रीं हीं श्रीं दं ब्रह्माण्यै नमः - वामगुल्फे
 ॐ श्रीं हीं श्रीं धं ज्वालावत्यै नमः - वामपादाङ्गुलिमूले
 ॐ श्रीं हीं श्रीं नं लिङ्गप्रभायै नमः - वामपादाङ्गुल्यग्रे
 ॐ श्रीं हीं श्रीं पं मुण्डिन्यै नमः - दक्षपार्श्वे
 ॐ श्रीं हीं श्रीं फं महावेगायै नमः - वामपार्श्वे
 ॐ श्रीं हीं श्रीं बं उद्भवायै नमः - पृष्ठे
 ॐ श्रीं हीं श्रीं भं वैष्णव्यै नमः - नाभौ
 ॐ श्रीं हीं श्रीं मं शिवायै नमः - जठरे
 ॐ श्रीं हीं श्रीं यं महामायायै नमः - हृदये
 ॐ श्रीं हीं श्रीं रं चक्राङ्ग्यै नमः - दक्षकक्षे
 ॐ श्रीं हीं श्रीं लं एकपादायै नमः - गलपृष्ठे
 ॐ श्रीं हीं श्रीं वं सुरेश्वर्यै नमः - वामकक्षे
 ॐ श्रीं हीं श्रीं शं कौबेर्यै नमः - हृदयादिदक्षकरान्गुल्यन्ते
 ॐ श्रीं हीं श्रीं षं मण्डल्यै नमः - हृदयादिवामकरान्गुल्यन्ते
 ॐ श्रीं हीं श्रीं सं वाराह्यै नमः - हृदयादिदक्षपदान्गुल्यन्ते

ॐ श्रीं हीं श्रीं हं जलन्धर्यै नमः - हृदयादिवामपादान्जुल्यन्ते
ॐ श्रीं हीं श्रीं ङं कामाख्यायै नमः - कट्यादिपादान्जुल्यन्तं
ॐ श्रीं हीं श्रीं क्षं काममध्यस्थायै नमः - कट्यादिब्रह्मरन्धान्तं

श्री भुवनेश्वरी रत्नाम्बा ध्यानं -

बालरविद्युतिमिन्दुकिरीटां तुङ्गकुचां नयनत्रययुक्तां ।
स्मेरमुखीं वरदाङ्कुशपाशाभीतिकरां प्रभजे भुवनेशीम् ॥

ॐ श्रीं हीं श्रीं । श्री भुवनेश्वरी रत्नाम्बां ध्यायामि आवाहयामि नमः । आवाहनादि मुद्रां
प्रदर्श्य ।

ॐ श्रीं हीं श्रीं । श्री भुवनेश्वरी रत्नाम्बा स्थापिता भव । स्थापण मुद्रां प्रदर्श्य ।

ॐ श्रीं हीं श्रीं । श्री भुवनेश्वरी रत्नाम्बा संस्थितो भव । संस्थित मुद्रां प्रदर्श्य ।

ॐ श्रीं हीं श्रीं । श्री भुवनेश्वरी रत्नाम्बा सन्निरुद्धो भव । सन्निरुद्ध मुद्रां प्रदर्श्य ।

ॐ श्रीं हीं श्रीं । श्री भुवनेश्वरी रत्नाम्बा सम्मुखी भव । सम्मुखी मुद्रां प्रदर्श्य ।

ॐ श्रीं हीं श्रीं । श्री भुवनेश्वरी रत्नाम्बा अवकुण्ठितो भव । अवकुण्ठन मुद्रां प्रदर्श्य ।

ॐ श्रीं हीं श्रीं । श्री भुवनेश्वरी रत्नाम्बा श्री पादुकां पूजयामि नमः । वन्दन धेनु योनि मुद्राञ्च
प्रदर्श्य ।

ॐ जय जय जगन्माता यावत् पूजावसानकम् ।

तावत् त्वं प्रीति भावेन चक्रेस्मिन् सन्निधिं कुरु ॥

ॐ श्रीं हीं श्रीं । श्री भुवनेश्वरी रत्नाम्बायै नमः । आसनं कल्पयामि नमः ।

ॐ श्रीं हीं श्रीं । श्री भुवनेश्वरी रत्नाम्बायै नमः । पादयोः पाद्यं कल्पयामि नमः ।

ॐ श्रीं ह्रीं श्रीं । श्री भुवनेश्वरी रत्नाम्बायै नमः । हस्तयोः अर्घ्यं कल्पयामि नमः ।
ॐ श्रीं ह्रीं श्रीं । श्री भुवनेश्वरी रत्नाम्बायै नमः । मुखे आचमनीयं कल्पयामि नमः ।
ॐ श्रीं ह्रीं श्रीं । श्री भुवनेश्वरी रत्नाम्बायै नमः । शुद्धोदक स्नानं कल्पयामि नमः । अनन्तरं
आचमनीयं कल्पयामि नमः ।
ॐ श्रीं ह्रीं श्रीं । श्री भुवनेश्वरी रत्नाम्बायै नमः । वस्त्राणि कल्पयामि नमः ।
ॐ श्रीं ह्रीं श्रीं । श्री भुवनेश्वरी रत्नाम्बायै नमः । आभरणानि कल्पयामि नमः ।
ॐ श्रीं ह्रीं श्रीं । श्री भुवनेश्वरी रत्नाम्बायै नमः । दिव्यपरिमल गन्धं कल्पयामि नमः ।
ॐ श्रीं ह्रीं श्रीं । श्री भुवनेश्वरी रत्नाम्बायै नमः । गन्धस्योऽपरि हरिद्रा कुङ्कुमं कल्पयामि नमः ।
ॐ श्रीं ह्रीं श्रीं । श्री भुवनेश्वरी रत्नाम्बायै नमः । पुष्पाक्षतान् कल्पयामि नमः ।
ॐ श्रीं ह्रीं श्रीं । श्री भुवनेश्वरी रत्नाम्बायै नमः । धूपं कल्पयामि नमः ।
ॐ श्रीं ह्रीं श्रीं । श्री भुवनेश्वरी रत्नाम्बायै नमः । दीपं कल्पयामि नमः ।
ॐ श्रीं ह्रीं श्रीं । श्री भुवनेश्वरी रत्नाम्बायै नमः । नैवेद्यं कल्पयामि नमः ।
ॐ श्रीं ह्रीं श्रीं । श्री भुवनेश्वरी रत्नाम्बायै नमः । अमृतपानीयं कल्पयामि नमः ।
ॐ श्रीं ह्रीं श्रीं । श्री भुवनेश्वरी रत्नाम्बायै नमः । सुगन्ध ताम्बूलं कल्पयामि नमः ।
ॐ श्रीं ह्रीं श्रीं । श्री भुवनेश्वरी रत्नाम्बायै नमः । कर्पूर नीराञ्जनं कल्पयामि नमः ।
ॐ श्रीं ह्रीं श्रीं । श्री भुवनेश्वरी रत्नाम्बायै नमः । प्रदक्षिण नमस्कारान् कल्पयामि नमः ।

ॐ संविन्मये परे देवि परामृत रुचि प्रिये ।
अनुज्ञां भुवनेश्वरीं देहि परिवारार्चनाय मे ॥

षडङ्ग तर्पणम् -

हां हृदयाय नमः । हृदय शक्ती श्री पादुकां पूजयामि तर्पयामि नमः ।
हीं शिरसे स्वाहा । शिरो शक्ती श्री पादुकां पूजयामि तर्पयामि नमः ।
हूं शिखायै वषट् । शिखा शक्ती श्री पादुकां पूजयामि तर्पयामि नमः ।
हैं कवचाय हुं । कवच शक्ती श्री पादुकां पूजयामि तर्पयामि नमः ।
हौं नेत्रत्रयाय वौषट् । नेत्र शक्ती श्री पादुकां पूजयामि तर्पयामि नमः ।
हः अस्त्राय फट् । अस्त्र शक्ती श्री पादुकां पूजयामि तर्पयामि नमः ।

लयाङ्ग तर्पणम् -

ॐ श्रीं हीं श्रीं । श्री भुवनेश्वरी रत्नाम्बा श्री पादुकां पूजयामि तर्पयामि नमः । (१० वारं)

प्रथमावरणम् (त्रिकोणे - देविसमीपे)

ॐ हल्लेखायै नमः । हल्लेखा श्री पादुकां पूजयामि तर्पयामि नमः - मध्ये ।
गगनायै नमः । गगना श्री पादुकां पूजयामि तर्पयामि नमः - पूर्वे ।
रक्तायै नमः । रक्ता श्री पादुकां पूजयामि तर्पयामि नमः - दक्षिणे ।
करालिकायै नमः । करालिका श्री पादुकां पूजयामि तर्पयामि नमः - उत्तरे ।
महोच्छूष्मायै नमः । महोच्छूष्मा श्री पादुकां पूजयामि तर्पयामि नमः - पश्चिमे ।

ॐ एताः प्रथमावरण देवताः साङ्गाः सायुधाः सशक्तिकाः सवाहनाः सपरिवाराः सर्वोपचारैः
संपूजिताः सन्तर्पिताः सन्तुष्टाः सन्तु नमः ।

ॐ श्रीं हीं श्रीं । श्री भुवनेश्वरी रत्नाम्बा श्री पादुकां पूजयामि तर्पयामि नमः । (३ वारं)

ॐ अभीष्टसिद्धिं मे देहि शरणागतवत्सले ।

भक्त्या समर्पये तुभ्यं प्रथमावरणार्चनम् ॥

अनेन प्रथमावरणार्चनेन भगवति सर्वदेवात्मिका श्री भुवनेश्वरी रत्नाम्बा प्रीयथाम् । (योनि मुद्रया प्रणमेत् ।)

द्वितीयावरणम् (षड्गोणे) -

हां हृदयाय नमः । हृदयशक्ति श्री पादुकां पूजयामि तर्पयामि नमः ।

हीं शिरसे स्वाहा । शिरोशक्ति श्री पादुकां पूजयामि तर्पयामि नमः ।

हूं शिखायै वषट् । शिखाशक्ति श्री पादुकां पूजयामि तर्पयामि नमः ।

हैं कवचाय हुं । कवच शक्ति श्री पादुकां पूजयामि तर्पयामि नमः ।

हौं नेत्रत्रयाय वौषट् । नेत्रशक्ति श्री पादुकां पूजयामि तर्पयामि नमः ।

हः अस्त्राय फट् । अस्त्रशक्ति श्री पादुकां पूजयामि तर्पयामि नमः ।

ॐ एताः द्वितीयावरण देवताः साङ्गाः सायुधाः सशक्तिकाः सवाहनाः सपरिवाराः सर्वोपचारैः
संपूजिताः सन्तर्पिताः सन्तुष्टाः सन्तु नमः ।

ॐ श्रीं हीं श्रीं । श्री भुवनेश्वरी रत्नाम्बा श्री पादुकां पूजयामि तर्पयामि नमः । (३ वारं)

ॐ अभीष्टसिद्धिं मे देहि शरणागतवत्सले ।

भक्त्या समर्पये तुभ्यं द्वितीयावरणार्चनम् ॥

अनेन द्वितीयावरणार्चनेन भगवति सर्वदेवात्मिका श्री भुवनेश्वरी रत्नाम्बा प्रीयथाम् । (योनि मुद्रया प्रणमेत् ।)

तृतीयावरणम् - षट्कोणम्

ॐ गायत्र्यै नमः । गायत्री श्री पादुकां पूजयामि तर्पयामि नमः । - पूर्वे
ॐ ब्रह्मणे नमः । ब्रह्मा श्री पादुकां पूजयामि तर्पयामि नमः । - पूर्वे
ॐ सावित्र्यै नमः । सावित्री श्री पादुकां पूजयामि तर्पयामि नमः । - नैऋते
ॐ विष्णवे नमः । विष्णु श्री पादुकां पूजयामि तर्पयामि नमः । - नैऋते
ॐ सरस्वत्यै नमः । सरस्वती श्री पादुकां पूजयामि तर्पयामि नमः । - वायवे
ॐ रुद्राय नमः । रुद्र श्री पादुकां पूजयामि तर्पयामि नमः । - वायवे
ॐ श्रियै नमः । श्री श्री पादुकां पूजयामि तर्पयामि नमः । - आग्रये
ॐ धनपतये नमः । धनपति श्री पादुकां पूजयामि तर्पयामि नमः । - आग्रये
ॐ रत्यै नमः । रती श्री पादुकां पूजयामि तर्पयामि नमः । - पश्चिमे
ॐ स्मराय नमः । स्मर श्री पादुकां पूजयामि तर्पयामि नमः । - पश्चिमे
ॐ पुष्ट्यै नमः । पुष्टी श्री पादुकां पूजयामि तर्पयामि नमः । - ईशान्ये
ॐ गणपतये नमः । गणपति श्री पादुकां पूजयामि तर्पयामि नमः । - ईशान्ये
ॐ शङ्खनिधये नमः । शङ्खनिधी श्री पादुकां पूजयामि तर्पयामि नमः । - षट्कोण दक्षिणे
ॐ पद्मनिधये नमः । पद्मनिधी श्री पादुकां पूजयामि तर्पयामि नमः । - षट्कोण वामे
ॐ एताः तृतीयावरण देवताः साङ्गाः सायुधाः सशक्तिकाः सवाहनाः सपरिवाराः सर्वोपचारैः
संपूजिताः सन्तर्पिताः सन्तुष्टाः सन्तु नमः ।

ॐ श्रीं ह्रीं श्रीं । श्री भुवनेश्वरी रत्नाम्बा श्री पादुकां पूजयामि तर्पयामि नमः । (३ वारं)

ॐ अभीष्टसिद्धिं मे देहि शरणागतवत्सले ।
भक्त्या समर्पये तुभ्यं तृतीयावरणार्चनम् ॥

अनेन तृतीयावरणार्चनेन भगवति सर्वदेवात्मिका श्री भुवनेश्वरी रत्नाम्बा प्रीयथाम् । (योनि मुद्रया प्रणमेत् ।)

तुरियावरणम् - अष्टदले

ॐ अनङ्गकुसुमायै नमः । अनङ्गकुसुमा श्री पादुकां पूजयामि तर्पयामि नमः ।
ॐ अनङ्गकुसुमातुरायै नमः । अनङ्गकुसुमातुरा श्री पादुकां पूजयामि तर्पयामि नमः ।
ॐ अनङ्गमदनायै नमः । अनङ्गमदना श्री पादुकां पूजयामि तर्पयामि नमः ।
ॐ अनङ्गमदनातुरायै नमः । अनङ्गमदनातुरा श्री पादुकां पूजयामि तर्पयामि नमः ।
ॐ भुवनपालायै नमः । भुवनपाला श्री पादुकां पूजयामि तर्पयामि नमः ।
ॐ अनङ्गवेद्यायै नमः । अनङ्गवेद्या श्री पादुकां पूजयामि तर्पयामि नमः ।
ॐ शशिरेखायै नमः । शशिरेखा श्री पादुकां पूजयामि तर्पयामि नमः ।
ॐ गगनरेखायै नमः । गगनरेखा श्री पादुकां पूजयामि तर्पयामि नमः ।
ॐ एताः तुरियावरण देवताः साङ्गाः सायुधाः सशक्तिकाः सवाहनाः सपरिवाराः सर्वोपचारैः
संपूजिताः सन्तर्पिताः सन्तुष्टाः सन्तु नमः ।

ॐ श्रीं ह्रीं श्रीं । श्री भुवनेश्वरी रत्नाम्बा श्री पादुकां पूजयामि तर्पयामि नमः । (३ वारं)

ॐ अभीष्टसिद्धिं मे देहि शरणागतवत्सले ।
भक्त्या समर्पये तुभ्यं तुरियावरणार्चनम् ॥

अनेन तुरियावरणार्चनेन भगवति सर्वदेवात्मिका श्री भुवनेश्वरी रत्नाम्बा प्रीयथाम् । (योनि मुद्रया प्रणमेत् ।)

पञ्चमावरणम् - षोडश दले

ॐ कराल्यै नमः । कराली श्री पादुकां पूजयामि तर्पयामि नमः ।

ॐ विकराल्यै नमः । विकराली श्री पादुकां पूजयामि तर्पयामि नमः ।

ॐ उमायै नमः । उमा श्री पादुकां पूजयामि तर्पयामि नमः ।

ॐ सरस्वत्यै नमः । सरस्वती श्री पादुकां पूजयामि तर्पयामि नमः ।

ॐ श्रियै नमः । श्री श्री पादुकां पूजयामि तर्पयामि नमः ।

ॐ दुर्गायै नमः । दुर्गा श्री पादुकां पूजयामि तर्पयामि नमः ।

ॐ उषायै नमः । उषा श्री पादुकां पूजयामि तर्पयामि नमः ।

ॐ लक्ष्म्यै नमः । लक्ष्मी श्री पादुकां पूजयामि तर्पयामि नमः ।

ॐ श्रुत्यै नमः । श्रुती श्री पादुकां पूजयामि तर्पयामि नमः ।

ॐ स्मृत्यै नमः । स्मृती श्री पादुकां पूजयामि तर्पयामि नमः ।

ॐ धृत्यै नमः । धृती श्री पादुकां पूजयामि तर्पयामि नमः ।

ॐ श्रद्धायै नमः । श्रद्धा श्री पादुकां पूजयामि तर्पयामि नमः ।

ॐ मेधायै नमः । मेधा श्री पादुकां पूजयामि तर्पयामि नमः ।

ॐ मत्यै नमः । मती श्री पादुकां पूजयामि तर्पयामि नमः ।

ॐ कान्त्यै नमः । कान्ती श्री पादुकां पूजयामि तर्पयामि नमः ।

ॐ आर्यायै नमः । आर्या श्री पादुकां पूजयामि तर्पयामि नमः ।

ॐ एताः पञ्चमावरण देवताः साङ्गाः सायुधाः सशक्तिकाः सवाहनाः सपरिवाराः सर्वोपचारैः संपूजिताः सन्तर्पिताः सन्तुष्टाः सन्तु नमः ।

ॐ श्रीं ह्रीं श्रीं । श्री भुवनेश्वरी रत्नाम्बा श्री पादुकां पूजयामि तर्पयामि नमः । (३ वारं)

ॐ अभीष्टसिद्धिं मे देहि शरणागतवत्सले ।

भक्त्या समर्पये तुभ्यं पञ्चमावरणार्चनम् ॥

अनेन पञ्चमावरणार्चनेन भगवति सर्वदेवात्मिका श्री भुवनेश्वरी रत्नाम्बा प्रीयथाम् । (योनि मुद्रया प्रणमेत् ।)

षष्ठ्यावरणम् - भूपुरस्य अन्तराले

ॐ अनङ्गरूपायै नमः । अनङ्गरूपा श्री पादुकां पूजयामि तर्पयामि नमः ।

ॐ अनङ्गमदनायै नमः । अनङ्गमदना श्री पादुकां पूजयामि तर्पयामि नमः ।

ॐ अनङ्गमदनातुरायै नमः । अनङ्गमदनातुरा श्री पादुकां पूजयामि तर्पयामि नमः ।

ॐ भुवनवेगायै नमः । भुवनवेगा श्री पादुकां पूजयामि तर्पयामि नमः ।

ॐ भुवनपालिकायै नमः । भुवनपालिका श्री पादुकां पूजयामि तर्पयामि नमः ।

ॐ सर्वशिशिरायै नमः । सर्वशिशिरा श्री पादुकां पूजयामि तर्पयामि नमः ।

ॐ अनङ्गवेदनायै नमः । अनङ्गवेदना श्री पादुकां पूजयामि तर्पयामि नमः ।

ॐ अनङ्गमेखलायै नमः । अनङ्गमेखला श्री पादुकां पूजयामि तर्पयामि नमः ।

ॐ अनङ्गरूपायै नमः । अनङ्गरूपा श्री पादुकां पूजयामि तर्पयामि नमः ।

ॐ एताः षष्ठ्यावरण देवताः साङ्गाः सायुधाः सशक्तिकाः सवाहनाः सपरिवाराः सर्वोपचारैः
संपूजिताः सन्तर्पिताः सन्तुष्टाः सन्तु नमः ।

ॐ श्रीं ह्रीं श्रीं । श्री भुवनेश्वरी रत्नाम्बा श्री पादुकां पूजयामि तर्पयामि नमः । (३ वारं)

ॐ अभीष्टसिद्धिं मे देहि शरणागतवत्सले ।

भक्त्या समर्पये तुभ्यं षष्ठ्यावरणार्चनम् ॥

अनेन षष्ठ्यावरणार्चनेन भगवति सर्वदेवात्मिका श्री भुवनेश्वरी रत्नाम्बा प्रीयथाम् । (योनि मुद्रया प्रणमेत् ।)

सप्तमावरणम् - भूपुरे

ॐ लं इन्द्राय नमः । इन्द्र श्री पादुकां पूजयामि तर्पयामि नमः ।

ॐ रं अग्नये नमः । अग्नि श्री पादुकां पूजयामि तर्पयामि नमः ।

ॐ टं यमाय नमः । यम श्री पादुकां पूजयामि तर्पयामि नमः ।

ॐ क्षं निऋतये नमः । निऋति श्री पादुकां पूजयामि तर्पयामि नमः ।

ॐ वं वरुणाय नमः । वरुण श्री पादुकां पूजयामि तर्पयामि नमः ।

ॐ यं वायवे नमः । वायु श्री पादुकां पूजयामि तर्पयामि नमः ।

ॐ कुं कुबेराय नमः । कुबेर श्री पादुकां पूजयामि तर्पयामि नमः ।

ॐ हौं ईशानाय नमः । इशान श्री पादुकां पूजयामि तर्पयामि नमः ।

ॐ आं ब्रह्माय नमः । ब्रह्म श्री पादुकां पूजयामि तर्पयामि नमः ।

ॐ ह्रीं अनन्ताय नमः । अनन्त श्री पादुकां पूजयामि तर्पयामि नमः ।

ॐ वं वज्राय नमः । वज्र श्री पादुकां पूजयामि तर्पयामि नमः ।

ॐ शं शक्तये नमः । शक्ति श्री पादुकां पूजयामि तर्पयामि नमः ।

ॐ दं दण्डाय नमः । दण्ड श्री पादुकां पूजयामि तर्पयामि नमः ।

ॐ खं खड्गाय नमः । खड्ग श्री पादुकां पूजयामि तर्पयामि नमः ।

ॐ पं पाशाय नमः । पाश श्री पादुकां पूजयामि तर्पयामि नमः ।

ॐ ध्वं ध्वजाय नमः । ध्वज श्री पादुकां पूजयामि तर्पयामि नमः ।

ॐ गं गदाय नमः । गदा श्री पादुकां पूजयामि तर्पयामि नमः ।

ॐ त्रिं त्रिशूलाय नमः । त्रिशूल श्री पादुकां पूजयामि तर्पयामि नमः ।

ॐ पं पद्माय नमः । पद्म श्री पादुकां पूजयामि तर्पयामि नमः ।

ॐ चं चक्राय नमः । चक्र श्री पादुकां पूजयामि तर्पयामि नमः ।

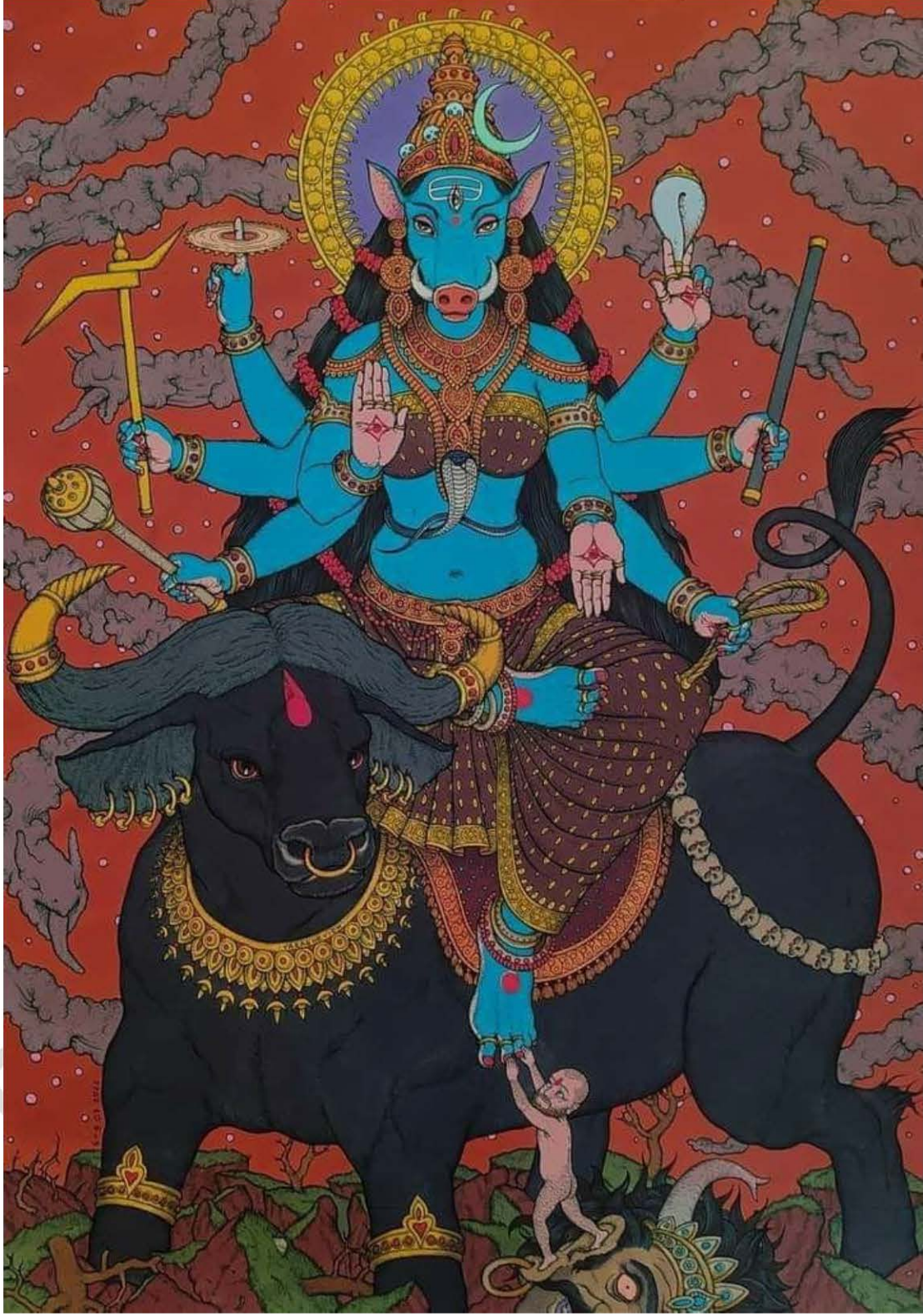
ॐ एताः सप्तमावरण देवताः साङ्गाः सायुधाः सशक्तिकाः सवाहनाः सपरिवाराः सर्वोपचारैः
संपूजिताः सन्तर्पिताः सन्तुष्टाः सन्तु नमः ।

ॐ श्रीं ह्रीं श्रीं । श्री भुवनेश्वरी रत्नाम्बा श्री पादुकां पूजयामि तर्पयामि नमः । (३ वारं)

ॐ अभीष्टसिद्धिं मे देहि शरणागतवत्सले ।

भक्त्या समर्पये तुभ्यं सप्तमावरणार्चनम् ॥

अनेन सप्तमावरणार्चनेन भगवति सर्वदेवात्मिका श्री भुवनेश्वरी रत्नाम्बा प्रीयथाम् । (योनि
मुद्रया प्रणमेत् ।)



॥ श्री वाराही रत्नाम्बा श्री पादुकां पूजयामि नमः ॥

श्री वाराही रत्नाम्बा महामन्त्र जप क्रमः

अस्य श्री वाराही रत्नाम्बा महामन्त्रस्य
ब्रह्मा ऋषिः । गायत्री छन्दः । श्री वाराही देवता ।

ऐं बीजं । फट् शक्तिः । ठः ठः ठः ठः कीलकं ।
श्री वाराही प्रसाद सिद्ध्यर्थे जपे विनियोगः ।

करन्यासः -

ऐं ग्लौं अन्धे अन्धिनि नमः अङ्गुष्ठाभ्यां नमः ।
ऐं ग्लौं रुन्धे रुन्धिनि नमः तर्जनीभ्यां नमः ।
ऐं ग्लौं जम्भे जम्भिनि नमः मध्यमाभ्यां नमः ।
ऐं ग्लौं मोहे मोहिनि नमः अनामिकाभ्यां नमः ।
ऐं ग्लौं स्तम्भे स्तम्भिनि नमः कनिष्ठिकाभ्यां नमः ।

अङ्गन्यासः -

ऐं ग्लौं ऐं नमो भगवति वार्तालि वार्तालि हृदयाय नमः ।
ऐं ग्लौं वाराहि वाराहि शिरसे स्वाहा ।
ऐं ग्लौं वराहमुखि वराहमुखि शिखायै वषट् ।
ऐं ग्लौं अन्धे अन्धिनि नमः कवचाय हुं ।
ऐं ग्लौं रुन्धे रुन्धिनि नमः नेत्रत्रयाय वौषट् ।
ऐं ग्लौं जम्भे जम्भिनि नमः अस्त्राय फट् ।

ओं भूर्भुवस्वरो इति दिग्बन्धः ।

ध्यानं -

पाथोरुहपीठगतां पाथोधरमेचकां कुटिलदंष्ट्राम्
कपिलाक्षित्रितयां घनकुचकुम्भां प्रणतवाञ्छितवदान्याम् ।
दक्षोर्ध्वतोऽरिखङ्गौ मुसलमभीतिं तदन्यतस्तद्वत्
शङ्खं खेटहलवरान् करैदधानां स्मरामि वार्तालीम् ॥

पञ्चपूजा -

लं पृथिव्यात्मिकायै गन्धं कल्पयामि ।
हं आकाशात्मिकायै पुष्पाणि कल्पयामि ।
यं वाय्वात्मिकायै धूपं कल्पयामि ।
रं अग्न्यात्मिकायै दीपं कल्पयामि ।
वं अमृतात्मिकायै अमृतं महानैवेद्यं कल्पयामि ।
सं सर्वात्मिकायै समस्तोपचार पूजान् कल्पयामि ।

मूलमन्त्रः -

ऐं ग्लौं ऐं नमो भगवति वार्तालि वार्तालि वाराहि वाराहि वराहमुखि वराहमुखि अन्धे अन्धिनि
नमः रुन्धे रुन्धिनि नमः जम्भे जम्भिनि नमः मोहे मोहिनि नमः स्तम्भे स्तम्भिनि नमः सर्व
दुष्टप्रदुष्टानां सर्वेषां सर्ववाक्चित्तचक्षुर्मुखगतिजिह्वास्तम्भनं कुरु कुरु शीघ्रं वश्यं ऐं ग्लौं ठः ठः
ठः ठः हुं फट् स्वाहा । वश्यं ऐं ग्लौं ठः ठः ठः ठः हुं फट् स्वाहा ।

अङ्गन्यासः -

ऐं ग्लौं ऐं नमो भगवति वार्तालि वार्तालि हृदयाय नमः ।
ऐं ग्लौं वाराहि वाराहि शिरसे स्वाहा ।
ऐं ग्लौं वराहमुखि वराहमुखि शिखायै वषट् ।
ऐं ग्लौं अन्धे अन्धिनि नमः कवचाय हुं ।
ऐं ग्लौं रुन्धे रुन्धिनि नमः नेत्रत्रयाय वौषट् ।
ऐं ग्लौं जम्भे जम्भिनि नमः अस्त्राय फट् ।

ओं भूर्भुवस्वरो इति दिग्विमोघः ।

ध्यानम् -

पाथोरुहपीठगतां पाथोधरमेचकां कुटिलदंष्ट्राम्
कपिलाक्षित्रितयां घनकुचकुम्भां प्रणतवाञ्छितवदान्याम् ।
दक्षोर्ध्वतोऽरिखङ्गौ मुसलमभीतिं तदन्यतस्तद्वत्
शङ्खं खेटहलवरान् करैदधानां स्मरामि वार्तालीम् ॥

पञ्चपूजा -

लं पृथिव्यात्मिकायै गन्धं कल्पयामि ।
हं आकाशात्मिकायै पुष्पाणि कल्पयामि ।
यं वाय्वात्मिकायै धूपं कल्पयामि ।
रं अग्न्यात्मिकायै दीपं कल्पयामि ।
वं अमृतात्मिकायै अमृतं महानैवेद्यं कल्पयामि ।
सं सर्वात्मिकायै समस्तोपचार पूजान् कल्पयामि ।



॥ श्री वाराही रत्नाम्बा श्री पादुकां पूजयामि नमः ॥

श्री वाराही रत्नाम्बा आवरण पूजा क्रमः

पीठपूजा –

ॐ मण्डूकादि परतत्वान्त देवतायै नमः ।

ऐं ग्लौं त्र्यरपञ्चारषडरदलाष्टक शतपत्र सहस्रार पद्मासनाय नमः ।

ऐं ग्लौं हौं प्रेत पद्मासनाय सदाशिवाय नमः ।

ॐ जयायै नमः ।

ॐ विजयायै नमः ।

ॐ अजितायै नमः ।

ॐ अपराजितायै नमः ।

ॐ नित्यायै नमः ।

ॐ विलासिन्यै नमः ।

ॐ दोग्ध्र्यै नमः ।

ॐ अघोरायै नमः ।

ॐ मङ्गलायै नमः ।

ॐ श्री महावाराह्यम्बायै नमः ।

श्री वाराहि मातृका न्यासः

- ऐं ग्लौं अं वाराह्यै नमः - शिरसि
ऐं ग्लौं आं भद्रिण्यै नमः - मुखवृते
ऐं ग्लौं इं भद्रायै नमः - दक्षनेत्रे
ऐं ग्लौं ईं वाराळ्यै नमः - वामनेत्रे
ऐं ग्लौं उं कोलवक्रायै नमः - दक्षकर्णे
ऐं ग्लौं ऊं जृम्भिण्यै नमः - वामकर्णे
ऐं ग्लौं ऋं स्तम्भिण्यै नमः - दक्षनासापुटे
ऐं ग्लौं ॠं विश्वायै नमः - वामनासापुटे
ऐं ग्लौं लृं जम्भिण्यै नमः - दक्षकपोले
ऐं ग्लौं लृं मोहिन्यै नमः - वामकपोले
ऐं ग्लौं एं शुभायै नमः - ऊर्ध्वोष्ठे
ऐं ग्लौं ऐं रुन्धिण्यै नमः - अधरोष्ठे
ऐं ग्लौं ओं वशिण्यै नमः - ऊर्ध्वदन्तपंक्तौ
ऐं ग्लौं औं शक्त्यै नमः - अधोदन्तपंक्तौ
ऐं ग्लौं अं रमायै नमः - जिह्वाग्रे
ऐं ग्लौं अः उमायै नमः - कण्ठे
ऐं ग्लौं कं खङ्गिन्यै नमः - दक्षबाहुमूले
ऐं ग्लौं खं शूलिन्यै नमः - दक्षकूपरे
ऐं ग्लौं गं घोरायै नमः - दक्षमणिबन्धे
ऐं ग्लौं घं शङ्खिन्यै नमः - दक्षकराङ्गुलिमूले
ऐं ग्लौं ङं गदिण्यै नमः - दक्षकराङ्गुल्यग्रे
ऐं ग्लौं चं चक्रिण्यै नमः - वामबाहुमूले
ऐं ग्लौं छं वज्रिण्यै नमः - वामकूपरे

ऐं ग्लौं जं पाशिन्यै नमः - वाममणिबन्धे
 ऐं ग्लौं झं अङ्कुशिन्यै नमः - वामकराङ्गुलिमूले
 ऐं ग्लौं जं शिवायै नमः - वामकराङ्गुल्यग्रे
 ऐं ग्लौं टं चापिन्यै नमः - दक्षोरुमूले
 ऐं ग्लौं ठं भवबन्धघ्न्यै नमः - दक्षजानुनी
 ऐं ग्लौं डं जयदायै नमः - दक्षगुल्फे
 ऐं ग्लौं ढं जयदायिन्यै नमः - दक्षपादाङ्गुलिमूले
 ऐं ग्लौं णं महाघोरायै नमः - दक्षपादाङ्गुल्यग्रे
 ऐं ग्लौं तं महाभीमायै नमः - वामोरुमूले
 ऐं ग्लौं थं भैरव्यै नमः - वामजानुनी
 ऐं ग्लौं दं चारुहासिन्यै नमः - वामगुल्फे
 ऐं ग्लौं धं पद्मिन्यै नमः - वामपादाङ्गुलिमूले
 ऐं ग्लौं नं बाणिन्यै नमः - वामपादाङ्गुल्यग्रे
 ऐं ग्लौं पं उग्रायै नमः - दक्षपार्श्वे
 ऐं ग्लौं फं मुसलिन्यै नमः - वामपार्श्वे
 ऐं ग्लौं बं अपराजितायै नमः - पृष्ठे
 ऐं ग्लौं भं जयप्रदायै नमः - नाभौ
 ऐं ग्लौं मं जयायै नमः - जठरे
 ऐं ग्लौं यं जैत्र्यै नमः - हृदये
 ऐं ग्लौं रं रिपुहायै नमः - दक्षकक्षे
 ऐं ग्लौं लं भयवर्जितायै नमः - गलपृष्ठे
 ऐं ग्लौं वं अभयायै नमः - वामकक्षे
 ऐं ग्लौं शं मानिन्यै नमः - हृदयादिदक्षकरान्गुल्यन्ते
 ऐं ग्लौं षं पोत्र्यै नमः - हृदयादिवामकरान्गुल्यन्ते
 ऐं ग्लौं सं किरीटिन्यै नमः - हृदयादिदक्षपदान्गुल्यन्ते

ऐं ग्लौं हं दंष्ट्रिण्यै नमः - हृदयादिवामपादान्जुल्यन्ते
ऐं ग्लौं ङं रमायै नमः - कट्यादिपादाङ्गुल्यन्तं
ऐं ग्लौं क्षं अक्षयायै नमः - कट्यादिब्रह्मरन्धान्तं

श्री वाराही रत्नाम्बा ध्यानं -

पाथोरुहपीठगतां पाथोधरमेचकां कुटिलदंष्ट्राम्
कपिलाक्षित्रितयां घनकुचकुम्भां प्रणतवाञ्छितवदान्याम् ।
दक्षोर्ध्वतोऽरिखड्गौ मुसलमभीतिं तदन्यतस्तद्वत्
शङ्खं खेटहलवरान् करैदधानां स्मरामि वार्तालीम् ॥

ऐं ग्लौं ऐं नमो भगवति वार्तालि वार्तालि वाराहि वाराहि वराहमुखि वराहमुखि अन्धे अन्धिनि
नमः रुन्धे रुन्धिनि नमः जम्भे जम्भिनि नमः मोहे मोहिनि नमः स्तम्भे स्तम्भिनि नमः सर्व
दुष्टप्रदुष्टानां सर्वेषां सर्ववाक्चित्तचक्षुर्मुखगतिजिह्वास्तम्भनं कुरु कुरु शीघ्रं वश्यं ऐं ग्लौं ठः ठः
ठः ठः हुं फट् स्वाहा । श्री वाराही रत्नाम्बां ध्यायामि आवाहयामि नमः । आवाहनादि मुद्रां
प्रदर्श्य ।

ऐं ग्लौं ऐं नमो भगवति वार्तालि वार्तालि वाराहि वाराहि वराहमुखि वराहमुखि अन्धे अन्धिनि
नमः रुन्धे रुन्धिनि नमः जम्भे जम्भिनि नमः मोहे मोहिनि नमः स्तम्भे स्तम्भिनि नमः सर्व
दुष्टप्रदुष्टानां सर्वेषां सर्ववाक्चित्तचक्षुर्मुखगतिजिह्वास्तम्भनं कुरु कुरु शीघ्रं वश्यं ऐं ग्लौं ठः ठः
ठः ठः हुं फट् स्वाहा । श्री वाराही रत्नाम्बा स्थापिता भव । स्थापण मुद्रां प्रदर्श्य ।
ऐं ग्लौं ऐं नमो भगवति वार्तालि वार्तालि वाराहि वाराहि वराहमुखि वराहमुखि अन्धे अन्धिनि
नमः रुन्धे रुन्धिनि नमः जम्भे जम्भिनि नमः मोहे मोहिनि नमः स्तम्भे स्तम्भिनि नमः सर्व
दुष्टप्रदुष्टानां सर्वेषां सर्ववाक्चित्तचक्षुर्मुखगतिजिह्वास्तम्भनं कुरु कुरु शीघ्रं वश्यं ऐं ग्लौं ठः ठः
ठः ठः हुं फट् स्वाहा । श्री वाराही रत्नाम्बा संस्थितो भव । संस्थित मुद्रां प्रदर्श्य ।

ऐं ग्लौं ऐं नमो भगवति वार्तालि वार्तालि वाराहि वाराहि वराहमुखि वराहमुखि अन्धे अन्धिनि
नमः रुन्धे रुन्धिनि नमः जम्भे जम्भिनि नमः मोहे मोहिनि नमः स्तम्भे स्तम्भिनि नमः सर्व
दुष्टप्रदुष्टानां सर्वेषां सर्ववाक्चित्तचक्षुर्मुखगतिजिह्वास्तम्भनं कुरु कुरु शीघ्रं वश्यं ऐं ग्लौं ठः ठः
ठः ठः हुं फट् स्वाहा । श्री वाराही रत्नाम्बा सन्निरुद्धो भव । सनिरुद्ध मुद्रां प्रदर्श्य ।
ऐं ग्लौं ऐं नमो भगवति वार्तालि वार्तालि वाराहि वाराहि वराहमुखि वराहमुखि अन्धे अन्धिनि
नमः रुन्धे रुन्धिनि नमः जम्भे जम्भिनि नमः मोहे मोहिनि नमः स्तम्भे स्तम्भिनि नमः सर्व
दुष्टप्रदुष्टानां सर्वेषां सर्ववाक्चित्तचक्षुर्मुखगतिजिह्वास्तम्भनं कुरु कुरु शीघ्रं वश्यं ऐं ग्लौं ठः ठः
ठः ठः हुं फट् स्वाहा । श्री वाराही रत्नाम्बा सम्मुखी भव । सम्मुखी मुद्रां प्रदर्श्य ।
ऐं ग्लौं ऐं नमो भगवति वार्तालि वार्तालि वाराहि वाराहि वराहमुखि वराहमुखि अन्धे अन्धिनि
नमः रुन्धे रुन्धिनि नमः जम्भे जम्भिनि नमः मोहे मोहिनि नमः स्तम्भे स्तम्भिनि नमः सर्व
दुष्टप्रदुष्टानां सर्वेषां सर्ववाक्चित्तचक्षुर्मुखगतिजिह्वास्तम्भनं कुरु कुरु शीघ्रं वश्यं ऐं ग्लौं ठः ठः
ठः ठः हुं फट् स्वाहा । श्री वाराही रत्नाम्बा अवकुण्ठितो भव । अवकुण्ठन मुद्रां प्रदर्श्य ।
ऐं ग्लौं ऐं नमो भगवति वार्तालि वार्तालि वाराहि वाराहि वराहमुखि वराहमुखि अन्धे अन्धिनि
नमः रुन्धे रुन्धिनि नमः जम्भे जम्भिनि नमः मोहे मोहिनि नमः स्तम्भे स्तम्भिनि नमः सर्व
दुष्टप्रदुष्टानां सर्वेषां सर्ववाक्चित्तचक्षुर्मुखगतिजिह्वास्तम्भनं कुरु कुरु शीघ्रं वश्यं ऐं ग्लौं ठः ठः
ठः ठः हुं फट् स्वाहा । श्री वाराही रत्नाम्बा श्रीपादुकां पूजयामि नमः । वन्दन धेनु योनि
मुद्राञ्च प्रदर्श्य ।

ॐ जय जय जगन्माता यावत् पूजावसानकम् ।
तावत् त्वं प्रीति भावेन चक्रेस्मिन् सन्निधिं कुरु ॥

ऐं ग्लौं ऐं नमो भगवति वार्तालि वार्तालि वाराहि वाराहि वराहमुखि वराहमुखि अन्धे अन्धिनि
नमः रुन्धे रुन्धिनि नमः जम्भे जम्भिनि नमः मोहे मोहिनि नमः स्तम्भे स्तम्भिनि नमः सर्व
दुष्टप्रदुष्टानां सर्वेषां सर्ववाक्चित्तचक्षुर्मुखगतिजिह्वास्तम्भनं कुरु कुरु शीघ्रं वश्यं ऐं ग्लौं ठः ठः
ठः ठः हुं फट् स्वाहा । श्री वाराही रत्नाम्बायै नमः । आसनं कल्पयामि नमः ।

ऐं ग्लौं ऐं नमो भगवति वार्तालि वार्तालि वाराहि वाराहि वराहमुखि वराहमुखि अन्धे अन्धिनि
नमः रुन्धे रुन्धिनि नमः जम्भे जम्भिनि नमः मोहे मोहिनि नमः स्तम्भे स्तम्भिनि नमः सर्व
दुष्टप्रदुष्टानां सर्वेषां सर्ववाक्चित्तचक्षुर्मुखगतिजिह्वास्तम्भनं कुरु कुरु शीघ्रं वश्यं ऐं ग्लौं ठः ठः
ठः ठः हुं फट् स्वाहा । श्री वाराही रत्नाम्बायै नमः । अमृतपानीयं कल्पयामि नमः ।
ऐं ग्लौं ऐं नमो भगवति वार्तालि वार्तालि वाराहि वाराहि वराहमुखि वराहमुखि अन्धे अन्धिनि
नमः रुन्धे रुन्धिनि नमः जम्भे जम्भिनि नमः मोहे मोहिनि नमः स्तम्भे स्तम्भिनि नमः सर्व
दुष्टप्रदुष्टानां सर्वेषां सर्ववाक्चित्तचक्षुर्मुखगतिजिह्वास्तम्भनं कुरु कुरु शीघ्रं वश्यं ऐं ग्लौं ठः ठः
ठः ठः हुं फट् स्वाहा । श्री वाराही रत्नाम्बायै नमः । सुगन्ध ताम्बूलं कल्पयामि नमः ।
ऐं ग्लौं ऐं नमो भगवति वार्तालि वार्तालि वाराहि वाराहि वराहमुखि वराहमुखि अन्धे अन्धिनि
नमः रुन्धे रुन्धिनि नमः जम्भे जम्भिनि नमः मोहे मोहिनि नमः स्तम्भे स्तम्भिनि नमः सर्व
दुष्टप्रदुष्टानां सर्वेषां सर्ववाक्चित्तचक्षुर्मुखगतिजिह्वास्तम्भनं कुरु कुरु शीघ्रं वश्यं ऐं ग्लौं ठः ठः
ठः ठः हुं फट् स्वाहा । श्री वाराही रत्नाम्बायै नमः । कर्पूर नीराञ्जनं कल्पयामि नमः ।
ऐं ग्लौं ऐं नमो भगवति वार्तालि वार्तालि वाराहि वाराहि वराहमुखि वराहमुखि अन्धे अन्धिनि
नमः रुन्धे रुन्धिनि नमः जम्भे जम्भिनि नमः मोहे मोहिनि नमः स्तम्भे स्तम्भिनि नमः सर्व
दुष्टप्रदुष्टानां सर्वेषां सर्ववाक्चित्तचक्षुर्मुखगतिजिह्वास्तम्भनं कुरु कुरु शीघ्रं वश्यं ऐं ग्लौं ठः ठः
ठः ठः हुं फट् स्वाहा । श्री वाराही रत्नाम्बायै नमः । प्रदक्षिण नमस्कारान् कल्पयामि नमः ।

ॐ संविन्मये परे देवि परामृत रुचि प्रिये ।

अनुज्ञां वाराही रत्नाम्बां देहि परिवारार्चनाय मे ॥

षडङ्ग तर्पणम् -

ऐं ग्लौं ऐं नमो भगवति वार्तालि वार्तालि हृदयाय नमः । हृदय शक्ती श्री पादुकां पूजयामि तर्पयामि नमः ।

ऐं ग्लौं वाराहि वाराहि शिरसे स्वाहा । शिरो शक्ती श्री पादुकां पूजयामि तर्पयामि नमः ।

ऐं ग्लौं वराहमुखि वराहमुखि शिखायै वषट् । शिखा शक्ती श्री पादुकां पूजयामि तर्पयामि नमः ।

ऐं ग्लौं अन्धे अन्धिनि नमः कवचाय हुं । कवच शक्ती श्री पादुकां पूजयामि तर्पयामि नमः ।

ऐं ग्लौं रुन्धे रुन्धिनि नमः नेत्रत्रयाय वौषट् । नेत्र शक्ती श्री पादुकां पूजयामि तर्पयामि नमः ।

ऐं ग्लौं जम्भे जम्भिनि नमः अस्त्राय फट् । अस्त्र शक्ती श्री पादुकां पूजयामि तर्पयामि नमः ।

लयाङ्ग तर्पणम् -

ऐं ग्लौं ऐं नमो भगवति वार्तालि वार्तालि वाराहि वाराहि वराहमुखि वराहमुखि अन्धे अन्धिनि नमः रुन्धे रुन्धिनि नमः जम्भे जम्भिनि नमः मोहे मोहिनि नमः स्तम्भे स्तम्भिनि नमः सर्व दुष्टप्रदुष्टानां सर्वेषां सर्ववाक्चित्तचक्षुर्मुखगतिजिह्वास्तम्भनं कुरु कुरु शीघ्रं वश्यं ऐं ग्लौं ठः ठः ठः ठः हुं फट् स्वाहा । श्री वाराही रत्नाम्बा श्री पादुकां पूजयामि तर्पयामि नमः । (१० वारं)

प्रथमावरणम् (त्रिकोणे) -

ऐं ग्लौं जम्भिन्धै नमः । जम्भिनी श्री पादुकां पूजयामि तर्पयामि नमः ।

ऐं ग्लौं मोहिन्धै नमः । मोहिनी श्री पादुकां पूजयामि तर्पयामि नमः ।

ऐं ग्लौं स्तम्भिन्धै नमः । स्तम्भिनी श्री पादुकां पूजयामि तर्पयामि नमः ।

ॐ एताः प्रथमावरण देवताः साङ्गाः सायुधाः सशक्तिकाः सवाहनाः सपरिवाराः सर्वोपचारैः
संपूजिताः सन्तर्पिताः सन्तुष्टाः सन्तु नमः ।

ऐं ग्लौं ऐं नमो भगवति वार्तालि वार्तालि वाराहि वाराहि वराहमुखि वराहमुखि अन्धे अन्धिनि
नमः रुन्धे रुन्धिनि नमः जम्भे जम्भिनि नमः मोहे मोहिनि नमः स्तम्भे स्तम्भिनि नमः सर्व
दुष्टप्रदुष्टानां सर्वेषां सर्ववाक्चित्तचक्षुर्मुखगतिजिह्वास्तम्भनं कुरु कुरु शीघ्रं वश्यं ऐं ग्लौं ठः ठः
ठः ठः हुं फट् स्वाहा । श्री वाराही रत्नाम्बा श्री पादुकां पूजयामि तर्पयामि नमः । (३ वारं)

ॐ अभीष्टसिद्धिं मे देहि शरणागतवत्सले ।
भक्त्या समर्पये तुभ्यं प्रथमावरणार्चनम् ॥

अनेन प्रथमावरणार्चनेन भगवति सर्वदेवात्मिका श्री वाराही रत्नाम्बा प्रीयथाम् । (योनि मुद्रया
प्रणमेत् ।)

द्वितीयावरणम् (पञ्चारे) -

ऐं ग्लौं अन्धिन्यै नमः । अन्धिनी श्री पादुकां पूजयामि तर्पयामि नमः ।
ऐं ग्लौं रुन्धिन्यै नमः । रुन्धिनी श्री पादुकां पूजयामि तर्पयामि नमः ।
ऐं ग्लौं जम्भिन्यै नमः । जम्भिनी श्री पादुकां पूजयामि तर्पयामि नमः ।
ऐं ग्लौं मोहिन्यै नमः । मोहिनी श्री पादुकां पूजयामि तर्पयामि नमः ।
ऐं ग्लौं स्तम्भिन्यै नमः । स्तम्भिनी श्री पादुकां पूजयामि तर्पयामि नमः ।

ॐ एताः द्वितीयावरण देवताः साङ्गाः सायुधाः सशक्तिकाः सवाहनाः सपरिवाराः सर्वोपचारैः
संपूजिताः सन्तर्पिताः सन्तुष्टाः सन्तु नमः ।

ऐं ग्लौं ऐं नमो भगवति वार्तालि वार्तालि वाराहि वाराहि वराहमुखि वराहमुखि अन्धे अन्धिनि
नमः रुन्धे रुन्धिनि नमः जम्भे जम्भिनि नमः मोहे मोहिनि नमः स्तम्भे स्तम्भिनि नमः सर्व
दुष्टप्रदुष्टानां सर्वेषां सर्ववाक्चित्तचक्षुर्मुखगतिजिह्वास्तम्भनं कुरु कुरु शीघ्रं वश्यं ऐं ग्लौं ठः ठः
ठः ठः हुं फट् स्वाहा । श्री वाराही रत्नाम्बा श्री पादुकां पूजयामि तर्पयामि नमः । (३ वारं)

ॐ अभीष्टसिद्धिं मे देहि शरणागतवत्सले ।
भक्त्या समर्पये तुभ्यं द्वितीयावरणार्चनम् ॥

अनेन द्वितीयावरणार्चनेन भगवति सर्वदेवात्मिका श्री वाराही रत्नाम्बा प्रीयथाम् । (योनि
मुद्रया प्रणमेत् ।)

तृतीयावरणम् (षड्कोणे) -

(षड्कोणमूले)

ऐं ग्लौं आ क्षा ई ब्राह्म्यै नमः । ब्राह्मी श्री पादुकां पूजयामि तर्पयामि नमः ।
ऐं ग्लौं ई ळा ई माहेश्वर्यै नमः । माहेश्वरी श्री पादुकां पूजयामि तर्पयामि नमः ।
ऐं ग्लौं ऊ हा ई कौमार्यै नमः । कौमारी श्री पादुकां पूजयामि तर्पयामि नमः ।
ऐं ग्लौं ऋ सा ई वैष्णव्यै नमः । वैष्णवी श्री पादुकां पूजयामि तर्पयामि नमः ।
ऐं ग्लौं ऐ शा ई इन्द्राण्यै नमः । इन्द्राणी श्री पादुकां पूजयामि तर्पयामि नमः ।
ऐं ग्लौं औ वा ई चामुण्डायै नमः । चामुण्डा श्री पादुकां पूजयामि तर्पयामि नमः ।

(षड्कोणाग्रे)

ऐं ग्लौं यमरयूं यां यीं यूं यैं यौं यः याकिनि जम्भय जम्भय मम सर्वशत्रूणां त्वग् धातुं गृह्ण गृह्ण
अणिमादि वशं कुरु कुरु स्वाहा ।

याकिनी श्री पादुकां पूजयामि तर्पयामि नमः ।

ऐं ग्लौं रमरयूं रां रीं रूं रैं रौं रः राकिनि जम्भय जम्भय मम सर्वशत्रूणां रक्त धातुं पिब पिब
अणिमादि वशं कुरु कुरु स्वाहा ।

राकिनी श्री पादुकां पूजयामि तर्पयामि नमः ।

ऐं ग्लौं लमरयूं लां लीं लूं लैं लौं लः लाकिनि जम्भय जम्भय मम सर्वशत्रूणां माम्स धातुं
भक्षय भक्षय अणिमादि वशं कुरु कुरु स्वाहा ।

लाकिनी श्री पादुकां पूजयामि तर्पयामि नमः ।

ऐं ग्लौं डमरयूं डां डीं डूं डैं डौं डः डाकिनि जम्भय जम्भय मम सर्वशत्रूणां मेधो धातुं ग्रस ग्रस
अणिमादि वशं कुरु कुरु स्वाहा ।

डाकिनी श्री पादुकां पूजयामि तर्पयामि नमः ।

ऐं ग्लौं कमरयूं कां कीं कूं कैं कौं कः काकिनि जम्भय जम्भय मम सर्वशत्रूणां अस्ति धातुं
भञ्जय भञ्जय अणिमादि वशं कुरु कुरु स्वाहा ।

काकिनी श्री पादुकां पूजयामि तर्पयामि नमः ।

ऐं ग्लौं समरयूं सां सीं सूं सैं सौं सः साकिनि जम्भय जम्भय मम सर्वशत्रूणां मज्जा धातुं गृह्ण
गृह्ण अणिमादि वशं कुरु कुरु स्वाहा ।

साकिनी श्री पादुकां पूजयामि तर्पयामि नमः ।

(षट्कोण मध्ये)

ऐं ग्लौं हमरयूं हां हीं हूं हैं हौं हः हाकिनि जम्भय जम्भय मम सर्वशत्रूणां शुक्ल धातुं पिब
पिब अणिमादि वशं कुरु कुरु स्वाहा ।
हाकिनी श्री पादुकां पूजयामि तर्पयामि नमः ।

(षडरस्य दक्षवामपार्श्वयोः)

ऐं ग्लौं स्तम्भन मुसलायुधाय नमः । मुसलायुध श्री पादुकां पूजयामि तर्पयामि नमः ।
ऐं ग्लौं आकर्षण हलायुधाय नमः । हलायुध श्री पादुकां पूजयामि तर्पयामि नमः ।

(षडरात् बहिः देव्याः पुरतः)

ऐं ग्लौं क्षौं क्रौं चण्डोच्चण्डाय नमः । चण्डोच्चण्ड श्री पादुकां पूजयामि तर्पयामि नमः ।

ॐ एताः तृतीयावरण देवताः साङ्गाः सायुधाः सशक्तिकाः सवाहनाः सपरिवाराः सर्वोपचारैः
संपूजिताः सन्तर्पिताः सन्तुष्टाः सन्तु नमः ।

ऐं ग्लौं ऐं नमो भगवति वार्तालि वार्तालि वाराहि वाराहि वराहमुखि वराहमुखि अन्धे अन्धिनि
नमः रुन्धे रुन्धिनि नमः जम्भे जम्भिनि नमः मोहे मोहिनि नमः स्तम्भे स्तम्भिनि नमः सर्व
दुष्टप्रदुष्टानां सर्वेषां सर्ववाक्चित्तचक्षुर्मुखगतिजिह्वास्तम्भनं कुरु कुरु शीघ्रं वश्यं ऐं ग्लौं ठः ठः
ठः ठः हुं फट् स्वाहा । श्री वाराही रत्नाम्बा श्रीपादुकां पूजयामि तर्पयामि नमः । (३ वारं)

ॐ अभीष्टसिद्धिं मे देहि शरणागतवत्सले ।
भक्त्या समर्पये तुभ्यं तृतीयावरणार्चनम् ॥

अनेन तृतीयावरणार्चनेन भगवति सर्वदेवात्मिका श्री वाराही रत्नाम्बा प्रीयथाम् । (योनि मुद्रया प्रणमेत् ।)

तुरियावरणम् (आष्ट दले) -

ऐं ग्लौं वार्ताल्यै नमः । वार्ताली श्री पादुकां पूजयामि तर्पयामि नमः ।
ऐं ग्लौं वाराह्यै नमः । वाराही श्री पादुकां पूजयामि तर्पयामि नमः ।
ऐं ग्लौं वराहमुख्यै नमः । वराहमुखी श्री पादुकां पूजयामि तर्पयामि नमः ।
ऐं ग्लौं अन्धिन्यै नमः । अन्धिनी श्री पादुकां पूजयामि तर्पयामि नमः ।
ऐं ग्लौं रुन्धिन्यै नमः । रुन्धिनी श्री पादुकां पूजयामि तर्पयामि नमः ।
ऐं ग्लौं जम्भिन्यै नमः । जम्भिनी श्री पादुकां पूजयामि तर्पयामि नमः ।
ऐं ग्लौं मोहिन्यै नमः । मोहिनी श्री पादुकां पूजयामि तर्पयामि नमः ।
ऐं ग्लौं स्तम्भिन्यै नमः । स्तम्भिनी श्री पादुकां पूजयामि तर्पयामि नमः ।

(तद्वहिः पुरतो देव्याः)

ऐं ग्लौं महा महिषाय देवी वाहनाय नमः । महा महिष देवी वाहन श्री पादुकां पूजयामि तर्पयामि नमः ।

ॐ एताः तुरियावरण देवताः साङ्गाः सायुधाः सशक्तिकाः सवाहनाः सपरिवाराः सर्वोपचारैः संपूजिताः सन्तर्पिताः सन्तुष्टाः सन्तु नमः ।

ऐं ग्लौं ऐं नमो भगवति वार्तालि वार्तालि वाराहि वाराहि वराहमुखि वराहमुखि अन्धे अन्धिनि
नमः रुन्धे रुन्धिनि नमः जम्भे जम्भिनि नमः मोहे मोहिनि नमः स्तम्भे स्तम्भिनि नमः सर्व
दुष्टप्रदुष्टानां सर्वेषां सर्ववाक्चित्तचक्षुर्मुखगतिजिह्वास्तम्भनं कुरु कुरु शीघ्रं वश्यं ऐं ग्लौं ठः ठः
ठः ठः हुं फट् स्वाहा । श्री वाराही रत्नाम्बा श्रीपादुकां पूजयामि तर्पयामि नमः । (३ वारं)

ॐ अभीष्टसिद्धिं मे देहि शरणागतवत्सले ।
भक्त्या समर्पये तुभ्यं तुरियावरणार्चनम् ॥

अनेन तुरियावरणार्चनेन भगवति सर्वदेवात्मिका श्री वाराही रत्नाम्बा प्रीयथाम् । (योनि मुद्रया
प्रणमेत् ।)

पञ्चमावरणम् (शत पत्रे देवीपुरतः अष्टत्रिंशद्वल्सन्दिषु) -

ऐं ग्लौं जम्भिन्धे नमः । जम्भिनी श्री पादुकां पूजयामि तर्पयामि नमः ।
ऐं ग्लौं इन्द्राय नमः । इन्द्र श्री पादुकां पूजयामि तर्पयामि नमः ।
ऐं ग्लौं अप्सरोभ्योः नमः । अप्सर श्री पादुकां पूजयामि तर्पयामि नमः ।
ऐं ग्लौं सिद्धेभ्योः नमः । सिद्ध श्री पादुकां पूजयामि तर्पयामि नमः ।
ऐं ग्लौं द्वादशादित्येभ्योः नमः । आदित्य श्री पादुकां पूजयामि तर्पयामि नमः ।

ऐं ग्लौं अग्रये नमः । अग्नि श्री पादुकां पूजयामि तर्पयामि नमः ।
ऐं ग्लौं साध्येभ्योः नमः । साधु श्री पादुकां पूजयामि तर्पयामि नमः ।
ऐं ग्लौं विश्वेभ्यो देवेभ्योः नमः । विश्व देव श्री पादुकां पूजयामि तर्पयामि नमः ।
ऐं ग्लौं विश्वकर्माय नमः । विश्वकर्म श्री पादुकां पूजयामि तर्पयामि नमः ।

ऐं ग्लौं यमाय नमः । यम श्री पादुकां पूजयामि तर्पयामि नमः ।
ऐं ग्लौं मातृभ्योः नमः । मातृ श्री पादुकां पूजयामि तर्पयामि नमः ।
ऐं ग्लौं रुद्रपरिचारकेभ्योः नमः । रुद्रपरिचारक श्री पादुकां पूजयामि तर्पयामि नमः ।
ऐं ग्लौं रुद्रेभ्योः नमः । रुद्र श्री पादुकां पूजयामि तर्पयामि नमः ।

ऐं ग्लौं मोहिन्यै नमः । मोहिनी श्री पादुकां पूजयामि तर्पयामि नमः ।
ऐं ग्लौं निऋत्यै नमः । निऋती श्री पादुकां पूजयामि तर्पयामि नमः ।
ऐं ग्लौं राक्षसेभ्योः नमः । राक्षस श्री पादुकां पूजयामि तर्पयामि नमः ।
ऐं ग्लौं मित्रेभ्योः नमः । मित्र श्री पादुकां पूजयामि तर्पयामि नमः ।
ऐं ग्लौं गन्धर्वेभ्योः नमः । गन्धर्व श्री पादुकां पूजयामि तर्पयामि नमः ।
ऐं ग्लौं भूतगणेभ्योः नमः । भूतगण श्री पादुकां पूजयामि तर्पयामि नमः ।

ऐं ग्लौं वरुणाय नमः । वरुण श्री पादुकां पूजयामि तर्पयामि नमः ।
ऐं ग्लौं वसुभ्योः नमः । वसु श्री पादुकां पूजयामि तर्पयामि नमः ।
ऐं ग्लौं विद्याधरेभ्योः नमः । विद्याधर श्री पादुकां पूजयामि तर्पयामि नमः ।
ऐं ग्लौं किन्नरेभ्योः नमः । स्तम्भिनी श्री पादुकां पूजयामि तर्पयामि नमः ।

ऐं ग्लौं वायवे नमः । वायु श्री पादुकां पूजयामि तर्पयामि नमः ।
ऐं ग्लौं स्तम्भिन्यै नमः । स्तम्भिनी श्री पादुकां पूजयामि तर्पयामि नमः ।
ऐं ग्लौं चित्ररथाय नमः । चित्ररथ श्री पादुकां पूजयामि तर्पयामि नमः ।
ऐं ग्लौं तुम्बुरवे नमः । तुम्बुरु श्री पादुकां पूजयामि तर्पयामि नमः ।
ऐं ग्लौं नारदाय नमः । नारद श्री पादुकां पूजयामि तर्पयामि नमः ।
ऐं ग्लौं यक्षेभ्योः नमः । यक्ष श्री पादुकां पूजयामि तर्पयामि नमः ।

ऐं ग्लौं सोमाय नमः । सोम श्री पादुकां पूजयामि तर्पयामि नमः ।
ऐं ग्लौं कुबेराय नमः । कुबेर श्री पादुकां पूजयामि तर्पयामि नमः ।
ऐं ग्लौं देवेभ्योः नमः । देव श्री पादुकां पूजयामि तर्पयामि नमः ।
ऐं ग्लौं विष्णवे नमः । विष्णु श्री पादुकां पूजयामि तर्पयामि नमः ।

ऐं ग्लौं ईशानाय नमः । ईशान श्री पादुकां पूजयामि तर्पयामि नमः ।
ऐं ग्लौं ब्रह्माय नमः । ब्रह्म श्री पादुकां पूजयामि तर्पयामि नमः ।
ऐं ग्लौं अश्विभ्योः नमः । अश्विनि श्री पादुकां पूजयामि तर्पयामि नमः ।
ऐं ग्लौं दन्वन्तरये नमः । दन्वन्तरी श्री पादुकां पूजयामि तर्पयामि नमः ।
ऐं ग्लौं विनायकेभ्योः नमः । विनायक श्री पादुकां पूजयामि तर्पयामि नमः ।

(तद्धिः)

ऐं ग्लौं रौं क्षौं क्षेत्रपालाय नमः । क्षेत्रपाल श्री पादुकां पूजयामि तर्पयामि नमः ।
ऐं ग्लौं सिम्हवर देवी वाहनाय नमः । सिम्हवर देवी वाहन श्री पादुकां पूजयामि तर्पयामि
नमः ।

(तद्धिः)

ऐं ग्लौं महा कृष्ण मृगराज देवी वाहनाय नमः । महा कृष्ण मृगराज देवी वाहनाश्री पादुकां
पूजयामि तर्पयामि नमः ।

ॐ एताः पञ्चमावरण देवताः साङ्गाः सायुधाः सशक्तिकाः सवाहनाः सपरिवाराः सर्वोपचारैः
संपूजिताः सन्तर्पिताः सन्तुष्टाः सन्तु नमः ।

ऐं ग्लौं ऐं नमो भगवति वार्तालि वार्तालि वाराहि वाराहि वराहमुखि वराहमुखि अन्धे अन्धिनि
नमः रुन्धे रुन्धिनि नमः जम्भे जम्भिनि नमः मोहे मोहिनि नमः स्तम्भे स्तम्भिनि नमः सर्व
दुष्टप्रदुष्टानां सर्वेषां सर्ववाक्चित्तचक्षुर्मुखगतिजिह्वास्तम्भनं कुरु कुरु शीघ्रं वश्यं ऐं ग्लौं ठः ठः
ठः ठः हुं फट् स्वाहा । श्री वाराही रत्नाम्बा श्रीपादुकां पूजयामि तर्पयामि नमः । (३ वारं)

ॐ अभीष्टसिद्धिं मे देहि शरणागतवत्सले ।
भक्त्या समर्पये तुभ्यं पञ्चमावरणार्चनम् ॥

अनेन पञ्चमावरणार्चनेन भगवति सर्वदेवात्मिका श्री वाराही रत्नाम्बा प्रीयथाम् । (योनि मुद्रया
प्रणमेत् ।)

षष्ठ्यावरणम् (सहस्रारे अष्टधा विभक्ते प्रतिपञ्चविंशतुत्तरशतदलं प्राग्वत् क्रमेण)

ऐं ग्लौं ऐरावताय नमः । ऐरावत श्री पादुकां पूजयामि तर्पयामि नमः ।
ऐं ग्लौं पुण्डरीकाय नमः । पुण्डरीक श्री पादुकां पूजयामि तर्पयामि नमः ।
ऐं ग्लौं वामनाय नमः । वामन श्री पादुकां पूजयामि तर्पयामि नमः ।
ऐं ग्लौं कुमुदाय नमः । कुमुद श्री पादुकां पूजयामि तर्पयामि नमः ।
ऐं ग्लौं अञ्जनाय नमः । अञ्जन श्री पादुकां पूजयामि तर्पयामि नमः ।
ऐं ग्लौं पुष्पदन्ताय नमः । पुष्पदन्त श्री पादुकां पूजयामि तर्पयामि नमः ।
ऐं ग्लौं सार्वभौमाय नमः । सार्वभौम श्री पादुकां पूजयामि तर्पयामि नमः ।
ऐं ग्लौं सुप्रतीकाय नमः । सुप्रतीक श्री पादुकां पूजयामि तर्पयामि नमः ।

(भूपुरे)

ऐं ग्लौं क्षौं हेतुक भैरव क्षेत्रपालाय नमः । हेतुक भैरव श्री पादुकां पूजयामि तर्पयामि नमः ।

ऐं ग्लौं क्षौं त्रिपुरान्तक भैरव क्षेत्रपालाय नमः । त्रिपुरान्तक भैरव श्री पादुकां पूजयामि तर्पयामि नमः ।

ऐं ग्लौं क्षौं अग्नि भैरव क्षेत्रपालाय नमः । अग्नि भैरव श्री पादुकां पूजयामि तर्पयामि नमः ।

ऐं ग्लौं क्षौं यमजिह्व भैरव क्षेत्रपालाय नमः । यमजिह्व भैरव श्री पादुकां पूजयामि तर्पयामि नमः ।

ऐं ग्लौं क्षौं एकपाद भैरव क्षेत्रपालाय नमः । एकपाद भैरव श्री पादुकां पूजयामि तर्पयामि नमः ।

ऐं ग्लौं क्षौं काल भैरव क्षेत्रपालाय नमः । काल भैरव श्री पादुकां पूजयामि तर्पयामि नमः ।

ऐं ग्लौं क्षौं कराल भैरव क्षेत्रपालाय नमः । कराल भैरव श्री पादुकां पूजयामि तर्पयामि नमः ।

ऐं ग्लौं क्षौं भीमरूप भैरव क्षेत्रपालाय नमः । भीमरूप भैरव श्री पादुकां पूजयामि तर्पयामि नमः ।

ऐं ग्लौं क्षौं हाटकेश भैरव क्षेत्रपालाय नमः । हाटकेश भैरव श्री पादुकां पूजयामि तर्पयामि नमः ।

ऐं ग्लौं क्षौं अचल भैरव क्षेत्रपालाय नमः । अचल भैरव श्री पादुकां पूजयामि तर्पयामि नमः ।

एताः षष्ट्यावरण देवताः साङ्गाः सायुधाः सशक्तिकाः सर्वोपचारैः सम्पूजिताः सन्तर्पिताः
सन्तुष्टाः सन्तु नमः ।

ऐं ग्लौं ऐं नमो भगवति वार्तालि वार्तालि वाराहि वाराहि वराहमुखि वराहमुखि अन्धे अन्धिनि
नमः रुन्धे रुन्धिनि नमः जम्भे जम्भिनि नमः मोहे मोहिनि नमः स्तम्भे स्तम्भिनि नमः सर्व
दुष्टप्रदुष्टानां सर्वेषां सर्ववाक्चित्तचक्षुर्मुखगतिजिह्वास्तम्भनं कुरु कुरु शीघ्रं वश्यं ऐं ग्लौं ठः ठः
ठः ठः हुं फट् स्वाहा । श्री वाराही रत्नाम्बा श्रीपादुकां पूजयामि तर्पयामि नमः । (३ वारं)

अभीष्टसिद्धिं मे देहि शरणागत वत्सले ।
भक्त्या समर्पये तुभ्यं षष्ट्यावरणार्चनम् ॥

अनेन षष्ट्यावरणार्चनेन भगवति सर्वदेवात्मिका श्री वाराही रत्नाम्बा प्रीयथाम् । (योनि मुद्रया
प्रणमेत् ।)

எண்ணா
கண்ணார்
உண்ணாடிக்
கண்ணாடி

யிரத்தாண்டு
அமுதினைக்
குள்ளே
போலக்

யோகம்
கண்டறி
ஒளியுற
கலந்துநின்

இருக்கினும்
வாரில்லை
நோக்கினால்
றானே
- திருமந்திரம் 603



Eight thousand years of yogA dear
Might not take you to Her near
Light you seek within you clear
Right like mirror you merge full gear