

पूण आनन्द लहरि



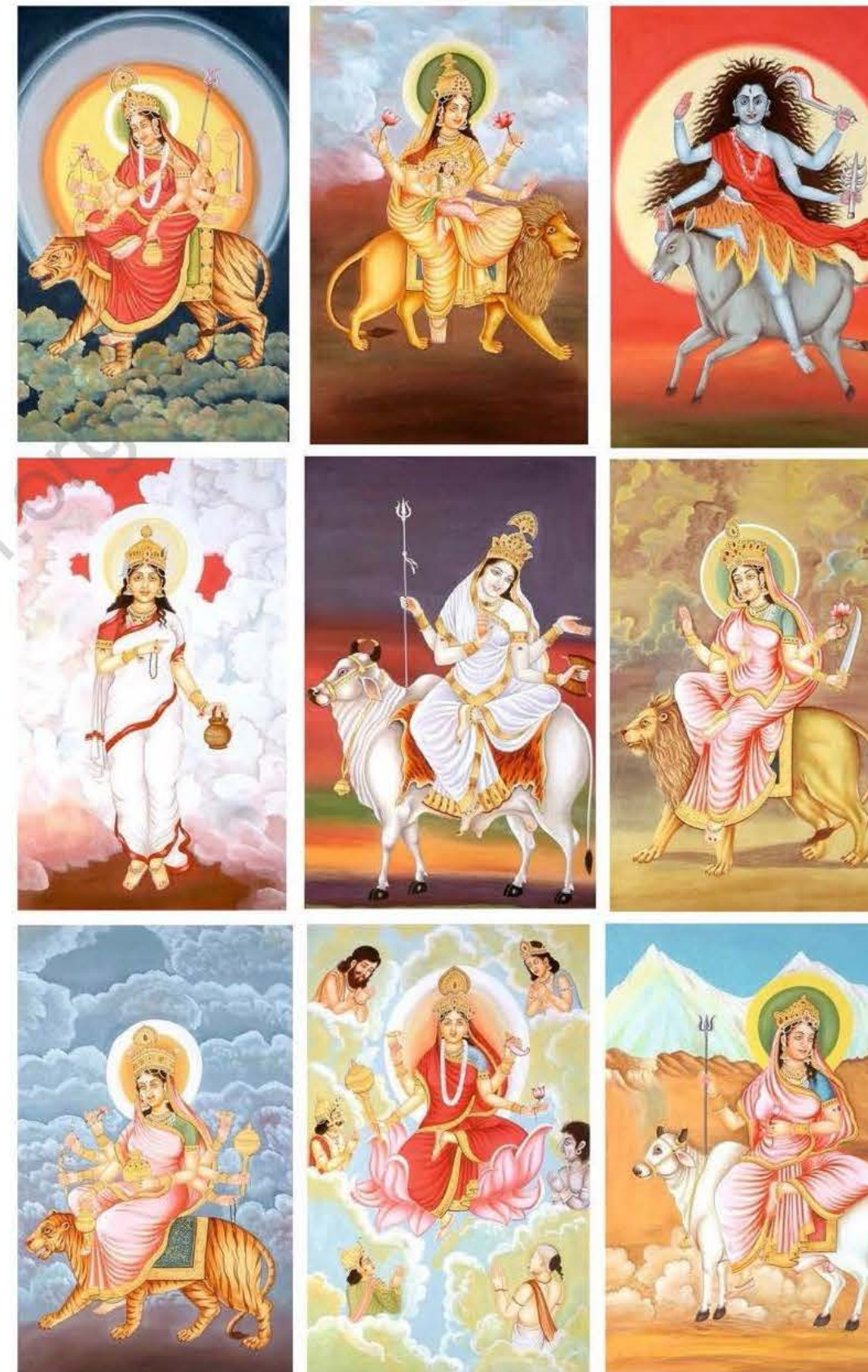
पुष्य: - ५

JUL-AUG 2017

दलं - ६



தெளிவு குருவின் திருமேனி காண்டல்
 தெளிவு குருவின் திருநாமம் செப்பல்
 தெளிவு குருவின் திருவார்த்தை கேட்டல்
 தெளிவு குருவுரு சிந்தித்தல் தானே!



॥ श्री नवदुर्गा श्री पादुकां पूजयामि तर्पयामि नमः ॥

Table of contents

#	Topics	Page
1	Introduction	5
2	dEvi AshtAngam	6
3	vahnivAsinI nityA - mantra japa krama	9
3	vahnivAsinI nityA - AvaraNa pUjA krama	10
4	vajrEshvarI nityA - mantra japa krama	14
5	vajrEshvarI nityA - AvaraNa pUjA krama	15
6	shri shailaputri mantra japa krama	19
7	shri shailaputri AvaraNa pUjA krama	20
8	shri brahmacAriNI mantra japa krama	23
9	shri brahmacAriNI AvaraNa pUjA krama	24

Introduction

॥ शिवादि श्री गुरुभ्यो नमः ॥

We started the tithi nityA vidhAnam series in May. The tithi nityA dEvis form part of the eighth AvaraNa of lalitA mahAtripurasundari and they are the keepers of the kAlacakrA. They are the reason for the dimension of time and the mode to transcend it as well.

In the last issue, we covered the third and fourth nityA dEvis -nityaklinnA (shukla pakSha tRutlya and kRuSh-NapakSha trayOdashi) and bhEruNDA (shukla pakSha caturthi and kRuShnA pakSha dvAdashi).

In this issue, we will be covering the next two nityA dEvis - vahnivAsinI (shukla pakSha pancami and kRuShnA pakSha ekAdashi) and vajrEshvari (shukla pakSha ShaShti and kRuShnA pakSha dasami). The mantra japa krama, AvaraNa pUjA krama, and the mAtrukA vaibhava nAmAvali for vahni-vAsini and vajrEshvarI are included in this issue.

We received requests from upAsakAs to include the vidhAnams for navadurgA listed in dEvi kavacam. Hence we have started that series from this issue. We will complete this series before the start of navaratri so that upAsakAs can benefit from this and perform navadurgA pUjA during this navarAtri.

vishEsha dinAs this month:

1. **varalakShmi vrataM**: 4 Aug (India and USA)
2. **rig yajur upAkarmA** : 28 Jul (India) ; 7 Aug (USA)
3. **gAyatri japam** : 8 Aug (India and USA)
4. **candra grahaNaM** : 7 Aug (India only)
5. **janmAShTami** : 14 Aug (India and USA)
6. **rAhu kEtu transit** : 18 Aug (India and USA)
7. **sUrya grahaNam** : 21 Aug (USA only)

Lalithai vEdam sarvam.

Surrendering to the holy pAdukAs of Shri Guru,

प्रकाशम्बा समेत प्रकाशानन्दनाथ

देवी मान अष्टाङ्गम्

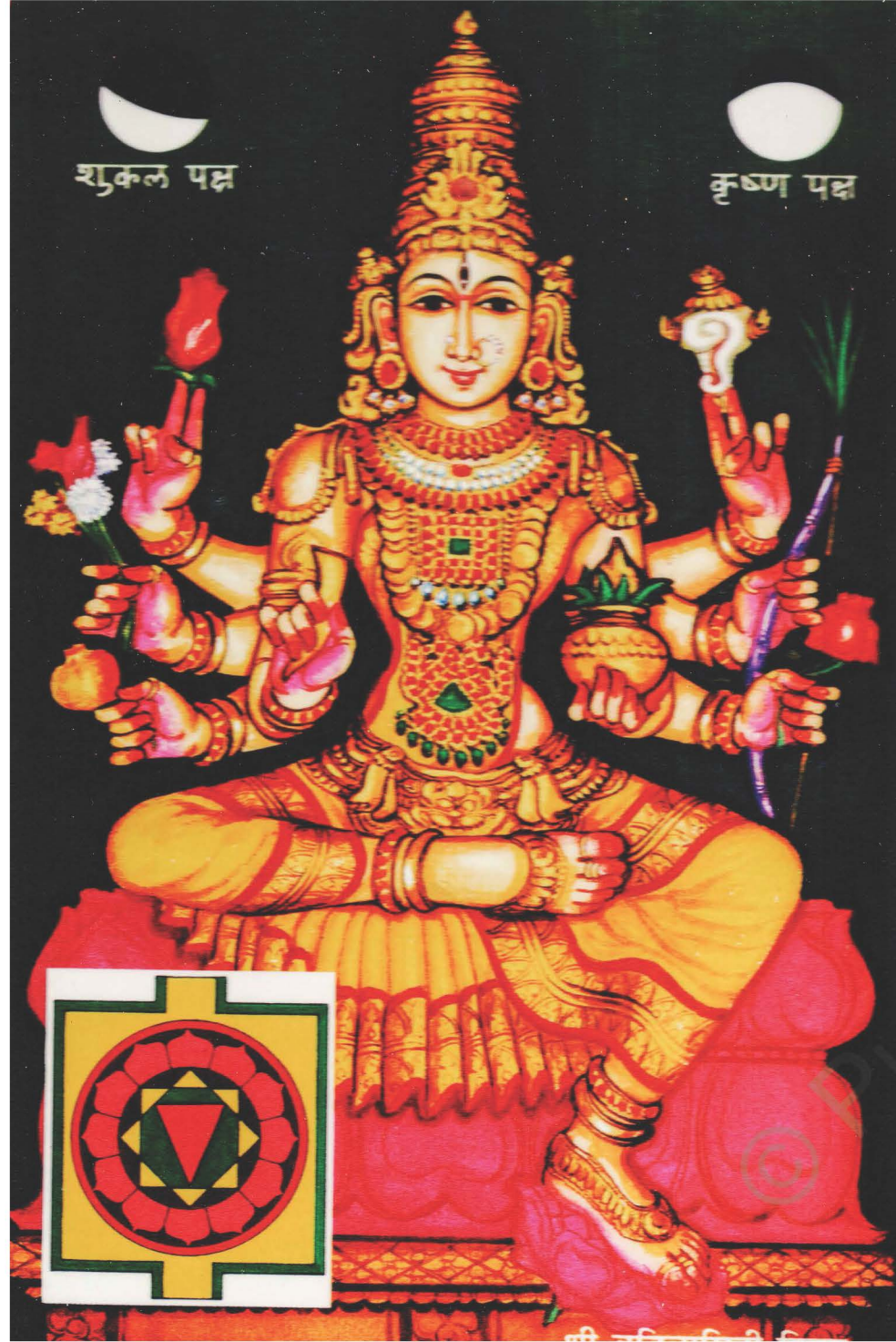
श्री आदिगुरोः परशिवस्य आज्ञया प्रवर्तमान देवीमानेन षड्विंशत् तत्वात्मक सकल प्रपञ्च-सृष्टि स्तिथि संहार तिरोधान अनुग्रह कारिण्याः पराशक्तेः ऊर्ध्व भूविभ्रमे नं घ्राण तत्-व महाकल्पे दं चक्षुस्तत्त्व कल्पे थं त्वक् तत्त्व महायुगे खं सदाशिव तत्त्व युगे दं चक्षु तत्त्व परिवृतौ **डं माया** तत्त्व वर्षे - श्री ललितात्रिपुरसुन्दरीपराभट्टारिका प्रसादसिद्ध्यर्थे यथा शक्ति (जप क्रमं) सपर्याक्रमम् निर्वतयिष्ये ।

	JUL 23	JUL 24	JUL 25	JUL 26
मासे	एं ज्योत्स्ना	एं ज्योत्स्ना	एं ज्योत्स्ना	एं ज्योत्स्ना
तत्त्व दिवसे	ठं पकृति	डं अहंकार	ढं बुद्धि	णं मनस्
दिन नित्यायां	ओं सर्वमङ्गला	ओं ज्वालामालिनि	अं चित्रा	अं चित्रा
वासरे	ज्ञानानन्दनाथ	सत्यानन्दनाथ	पूर्णानन्दनाथ	स्वभावाभानन्दनाथ
घटिकोदये	च - कार	त - कार	य - कार	अ - कार
	JUL 27	JUL 28	JUL 29	JUL 30
मासे	लृं कान्ति	लृं कान्ति	लृं कान्ति	लृं कान्ति
तत्त्व दिवसे	तं श्रोत्र	थं त्वक्	दं चक्षुः	धं जिह्वा
दिन नित्यायां	ओं ज्वालामालिनि	ओं सर्वमङ्गला	ऐं विजया	एं नीलपताका
वासरे	प्रतिभानन्दनाथ	सुभगानन्दनाथ	प्रकाशानन्दनाथ	विमर्शानन्दनाथ
घटिकोदये	ए - कार	च - कार	त - कार	य - कार
	JUL 31	AUG 1	AUG 2	AUG 3
मासे	लृं कान्ति	लृं कान्ति	लृं कान्ति	लृं कान्ति
तत्त्व दिवसे	नं घ्राण	पं वाक्	फं पाणि	बं पाद
दिन नित्यायां	लृं नित्या	लृं कुलसुन्दरि	ऋं त्वरिता	ऋं शिवदूति
वासरे	आनन्दानन्दनाथ	ज्ञानानन्दनाथ	सत्यानन्दनाथ	पूर्णानन्दनाथ
घटिकोदये	अ - कार	ए - कार	च - कार	त - कार
	AUG 4	AUG 5	AUG 6	AUG 7
मासे	लृं कान्ति	लृं कान्ति	लृं कान्ति	लृं कान्ति
तत्त्व दिवसे	भं पायु	मं उपस्थ	यं शब्द	रं स्पर्श
दिन नित्यायां	ऊं वज्रेश्वरि	उं वह्निवासिनि	ईं भेरुण्डा	इं नित्यक्लिन्ना
वासरे	स्वभावाभानन्दनाथ	प्रतिभानन्दनाथ	सुभगानन्दनाथ	प्रकाशानन्दनाथ
घटिकोदये	य - कार	अ - कार	ए - कार	च - कार

देवी मान अष्टाङ्गम्

श्री आदिगुरोः परशिवस्य आज्ञया प्रवर्तमान देवीमानेन षड्विंशत् तत्वात्मक सकल प्रपञ्च-सृष्टि स्तिथि संहार तिरोधान अनुग्रह कारिण्याः पराशक्तेः ऊर्ध्व भूविभ्रमे नं घ्राण तत्-व महाकल्पे दं चक्षुस्तत्त्व कल्पे थं त्वक् तत्त्व महायुगे खं सदाशिव तत्त्व युगे दं चक्षु तत्त्व परिवृतौ **डं माया** तत्त्व वर्षे - श्री ललितात्रिपुरसुन्दरीपराभट्टारिका प्रसादसिद्ध्यर्थे यथा शक्ति (जप क्रमं) सपर्याक्रमम् निर्वतयिष्ये ।

	AUG 8	AUG 9	AUG 10	AUG 11
मासे	एं ज्योत्स्ना	एं ज्योत्स्ना	एं ज्योत्स्ना	एं ज्योत्स्ना
तत्त्व दिवसे	लं रूप	वं रस	शं गन्ध	षं आकाश
दिन नित्यायां	आं भगमालिनि	अं कामेश्वरी	अं कामेश्वरी	आं भगमालिनि
वासरे	विमर्शानन्दनाथ	आनन्दानन्दनाथ	ज्ञानानन्दनाथ	सत्यानन्दनाथ
घटिकोदये	त - कार	य - कार	अ - कार	ए - कार
	AUG 12	AUG 13	AUG 14	AUG 15
मासे	एं ज्योत्स्ना	एं ज्योत्स्ना	एं ज्योत्स्ना	एं ज्योत्स्ना
तत्त्व दिवसे	सं वायु	हं वह्नि	ळं जल	क्षं पृथ्वि
दिन नित्यायां	इं नित्यक्लिन्ना	ईं भेरुण्डा	उं वह्निवासिनि	ऊं वज्रेश्वरि
वासरे	पूर्णानन्दनाथ	स्वभावाभानन्दनाथ	प्रतिभानन्दनाथ	सुभगानन्दनाथ
घटिकोदये	च - कार	त - कार	य - कार	अ - कार
	AUG 16	AUG 17	AUG 18	AUG 19
मासे	ऐं श्री	ऐं श्री	ऐं श्री	ऐं श्री
तत्त्व दिवसे	अं शिव	कं शक्ति	खं सदाशिव	गं ईश्वर
दिन नित्यायां	ऋं शिवदूति	ऋं त्वरिता	लृं कुलसुन्दरि	लृं नित्या
वासरे	प्रकाशानन्दनाथ	विमर्शानन्दनाथ	आनन्दानन्दनाथ	ज्ञानानन्दनाथ
घटिकोदये	ए - कार	च - कार	त - कार	य - कार
	AUG 20	AUG 21	AUG 22	AUG 23
मासे	ऐं श्री	ऐं श्री	ऐं श्री	ऐं श्री
तत्त्व दिवसे	घं सुद्धविद्या	डं माया	चं कला	छं अविद्या
दिन नित्यायां	एं नीलपताका	ऐं विजया	ओं सर्वमङ्गला	ओं ज्वालामालिनि
वासरे	सत्यानन्दनाथ	पूर्णानन्दनाथ	स्वभावाभानन्दनाथ	प्रतिभानन्दनाथ
घटिकोदये	अ - कार	ए - कार	च - कार	त - कार



॥ श्री वह्निवासिनी नित्या श्री पादुकां पूजयामि तर्पयामि नमः ॥

श्री वह्निवासिनी नित्या महामन्त्र जप क्रमः

अस्य श्री वह्निवासिनी नित्या महामन्त्रस्य ।
वशिष्ठ ऋषिः । गायत्री छन्दः । वह्निवासिनी देवता ।
ॐ बीजं । नमः शक्तिः । वह्निवासिन्यै कीलकं ।

श्री वह्निवासिनी नित्या महामन्त्र प्रसाद सिद्ध्यर्थे जपे विनियोगः
मूलेन त्रिः व्यापकं ।

कर न्यासः

हां अङ्गुष्ठाभ्यां नमः ।
हीं तर्जनीभ्यां नमः ।
हूं मध्यमाभ्यां नमः ।
हैं अनामिकाभ्यां नमः ।
हौं कनिष्ठिकाभ्यां नमः ।
हः करतलकरपृष्ठाभ्यां नमः ।

अङ्ग न्यासः

हां हृदयाय नमः ।
हीं शिरसे स्वाहा ।
हूं शिखायै वषट् ।
हैं कवचाय हुं ।
हौं नेत्रत्रयाय वौषट् ।
हः अस्त्राय फट् ।

ॐ भूर्भुवसुवरो इति दिग्बन्धः ।

ध्यानम्

तप्तकाञ्चनसङ्काशां नवयौवनसुन्दरीम् ।
चारुस्मेरमुखाम्भोजां विलसन्नयनत्रयाम् ॥
अष्टाभिर्बाहुभिर्युक्तां माणिक्याभरणोज्ज्वलाम् ।
पद्मरागकिरीटांशुसम्भेदारुणिताम्बराम् ॥
पीतकौशेयवसनां रत्नमञ्जीरमेखलाम् ।
रत्नमाउत्तिकसंभिन्नस्तम्बकाभरणोज्ज्वलाम् ॥
रक्ताब्जकम्बुपुण्ड्रेक्षुचापपूर्णन्दुमण्डलाम् ।
दधानां बाहुभिर्वामैः कहारं हेमशङ्ककम् ॥
पुष्पेषु मातुलिङ्गं च दधानां दक्षिणैः करैः ।
स्वसमानाभिरभितः शक्तिभिः परिवारिताम् ॥

पञ्चपूजा

लं पृथिव्यात्मिकायै गन्धं कल्पयामि ।
हं आकाशात्मिकायै पुष्पाणि कल्पयामि ।
यं वाय्वात्मिकायै धूपं कल्पयामि ।
रं अग्न्यात्मिकायै दीपं कल्पयामि ।
वं अमृतात्मिकायै अमृतं महानैवेद्यं कल्पयामि ।
सं सर्वात्मिकायै ताम्बूलादि समस्तोपचारान् कल्पयामि ।

मूलं

ॐ ॐ ह्रीं वह्निवासिन्यै नमः ॐ । (१०८ वारम्)

अङ्ग न्यासः

हां हृदयाय नमः ।
हीं शिरसे स्वाहा ।
हूं शिखायै वषट् ।
हैं कवचाय हुं ।
हौं नेत्रत्रयाय वौषट् ।
हः अस्त्राय फट् ।

ॐ भूर्भुवसुवरो इति दिग्बन्धः ।

ध्यानम्

तप्तकाञ्चनसङ्काशां नवयौवनसुन्दरीम् ।
चारुस्मेरमुखाम्भोजां विलसन्नयनत्रयाम् ॥
अष्टाभिर्बाहुभिर्युक्तां माणिक्याभरणोज्ज्वलाम् ।
पद्मरागकिरीटांशुसम्भेदारुणिताम्बराम् ॥
पीतकौशेयवसनां रत्नमञ्जीरमेखलाम् ।
रत्नमाउत्तिकसंभिन्नस्तम्बकाभरणोज्ज्वलाम् ॥
रक्ताब्जकम्बुपुण्ड्रेक्षुचापपूर्णन्दुमण्डलाम् ।
दधानां बाहुभिर्वामैः कहारं हेमशङ्ककम् ॥
पुष्पेषु मातुलिङ्गं च दधानां दक्षिणैः करैः ।
स्वसमानाभिरभितः शक्तिभिः परिवारिताम् ॥

पञ्चपूजा

लं पृथिव्यात्मिकायै गन्धं कल्पयामि ।
हं आकाशात्मिकायै पुष्पाणि कल्पयामि ।
यं वाय्वात्मिकायै धूपं कल्पयामि ।
रं अग्न्यात्मिकायै दीपं कल्पयामि ।
वं अमृतात्मिकायै अमृतं महानैवेद्यं कल्पयामि ।
सं सर्वात्मिकायै ताम्बूलादि समस्तोपचारान् कल्पयामि ।

श्री वह्निवासिनी नित्या आवरण पूजा क्रमः ।

पीठ पूजा

ॐ मण्डूकादि परतत्वाय नमः ।

पीठ पूजा

ॐ ह्रीं जयायै नमः ।
 ॐ ह्रीं विजयायै नमः ।
 ॐ ह्रीं अजितायै नमः ।
 ॐ ह्रीं अपराजितायै नमः ।
 ॐ ह्रीं नित्यायै नमः ।
 ॐ ह्रीं विलासिन्यै नमः ।
 ॐ ह्रीं दौघ्दयै नमः ।
 ॐ ह्रीं अघोरायै नमः ।
 ॐ ह्रीं मङ्गलायै नमः ।

ॐ ह्रीं श्रीं भुवनेश्वर्यै नमः ।

श्री वह्निवासिनी नित्या आवाहनम्

तप्तकाञ्चनसङ्काशां नवयौवनसुन्दरीम् ।
 चारुस्मेरमुखाम्भोजां विलसन्नयनत्रयाम् ॥
 अष्टाभिर्बाहुभिर्युक्तां माणिक्याभरणोज्ज्वलाम् ।
 पद्मरागकिरीटांशुसम्भेदारुणिताम्बराम् ॥
 पीतकौशेयवसनां रत्नमञ्जीरमेखलाम् ।
 रत्नमाउक्तिकसंभिन्नस्तम्बकाभरणोज्ज्वलाम् ॥
 रक्ताब्जकम्बुपुण्ड्रेक्षुचापपूर्णन्दुमण्डलाम् ।
 दधानां बाहुभिर्वामैः कहारं हेमशङ्ककम् ॥
 पुष्पेषु मातुलिङ्गं च दधानां दक्षिणैः करैः ।
 स्वसमानाभिरभितः शक्तिभिः परिवारिताम् ॥

उं ॐ ह्रीं वह्निवासिन्यै नमः उं । - श्री वह्निवासिनी नित्या
 ध्यायामि आवाहयामि नमः । - आवाहन मुद्रां प्रदर्श्य ।

उं ॐ ह्रीं वह्निवासिन्यै नमः उं । - श्री वह्निवासिनी नित्या
 स्थापिता भव । - स्थापण मुद्रां प्रदर्श्य ।

उं ॐ ह्रीं वह्निवासिन्यै नमः उं । - श्री वह्निवासिनी नित्या
 संस्थापिता भव । - संस्थित मुद्रां प्रदर्श्य ।

उं ॐ ह्रीं वह्निवासिन्यै नमः उं । - श्री वह्निवासिनी नित्या
 सन्निरुद्धो भव । - सन्निरुद्ध मुद्रां प्रदर्श्य ।

उं ॐ ह्रीं वह्निवासिन्यै नमः उं । - श्री वह्निवासिनी नित्या
 सम्मुखी भव । - सम्मुखी मुद्रां प्रदर्श्य ।

उं ॐ ह्रीं वह्निवासिन्यै नमः उं । - श्री वह्निवासिनी नित्या
 अवकुण्ठितो भव । - अवकुण्ठन मुद्रां प्रदर्श्य ।

उं ॐ ह्रीं वह्निवासिन्यै नमः उं । - श्री वह्निवासिनी नित्या श्री
 पादुकां पूजयामि नमः । - वन्दन धेनु योनि

मुद्राञ्च प्रदर्श्य ।

ॐ जय जय जगन्माता यावत् पूजावसानकं ।
 तावत् त्वं प्रीति भावेन चक्रे सन्निधिं कुरु ॥

उं ॐ ह्रीं वह्निवासिन्यै नमः उं । - श्री वह्निवासिनी नित्यायै
 नमः । आसनं कल्पयामि नमः ।

उं ॐ ह्रीं वह्निवासिन्यै नमः उं । - श्री वह्निवासिनी नित्यायै
 नमः । पादयोः पादं कल्पयामि नमः ।

उं ॐ ह्रीं वह्निवासिन्यै नमः उं । - श्री वह्निवासिनी नित्यायै
 नमः । हस्तयोः अर्घ्यं कल्पयामि नमः ।

उं ॐ ह्रीं वह्निवासिन्यै नमः उं । - श्री वह्निवासिनी नित्यायै
 नमः । मुखे आचमनीयं कल्पयामि नमः ।

उं ॐ ह्रीं वह्निवासिन्यै नमः उं । - श्री वह्निवासिनी नित्यायै
 नमः । शूद्धोदक स्नानं कल्पयामि नमः ।

उं ॐ ह्रीं वह्निवासिन्यै नमः उं । - श्री वह्निवासिनी नित्यायै
 नमः । स्नानानन्तरं आचमनीयं कल्पयामि नमः ।

उं ॐ ह्रीं वह्निवासिन्यै नमः उं । - श्री वह्निवासिनी नित्यायै
 नमः । वस्त्राणि कल्पयामि नमः ।

उं ॐ ह्रीं वह्निवासिन्यै नमः उं । - श्री वह्निवासिनी नित्यायै
 नमः । आभरणानि कल्पयामि नमः ।

उं ॐ ह्रीं वह्निवासिन्यै नमः उं । - श्री वह्निवासिनी नित्यायै
 नमः । दिव्यपरिमल गन्धं कल्पयामि नमः ।

उं ॐ ह्रीं वह्निवासिन्यै नमः उं । - श्री वह्निवासिनी नित्यायै
 नमः । गन्धस्योऽपरि हरिद्रा कुङ्कुमं कल्पयामि नमः ।

उं ॐ ह्रीं वह्निवासिन्यै नमः उं । - श्री वह्निवासिनी नित्यायै
 नमः । पुष्पाक्षतान् कल्पयामि नमः ।

उं ॐ ह्रीं वह्निवासिन्यै नमः उं । - श्री वह्निवासिनी नित्यायै
 नमः । घृणं कल्पयामि नमः ।

उं ॐ ह्रीं वह्निवासिन्यै नमः उं । - श्री वह्निवासिनी नित्यायै
 नमः । दीपं कल्पयामि नमः ।

उं ॐ ह्रीं वह्निवासिन्यै नमः उं । - श्री वह्निवासिनी नित्यायै
 नमः । नैवेद्यं कल्पयामि नमः ।

उं ॐ ह्रीं वह्निवासिन्यै नमः उं । - श्री वह्निवासिनी नित्यायै
 नमः । सुगन्ध ताम्बूलं कल्पयामि नमः ।

उं ॐ ह्रीं वह्निवासिन्यै नमः उं । - श्री वह्निवासिनी नित्यायै
 नमः । कर्पूर नीराञ्जनं कल्पयामि नमः ।

उं ॐ ह्रीं वह्निवासिन्यै नमः उं । - श्री वह्निवासिनी नित्यायै
 नमः । प्रदक्षिण नमस्कारान् कल्पयामि नमः ।

संविन्मये परे देवि परामृत रुचि प्रिये ।

अनुज्ञां वह्निवासिनीं देहि परिवारार्चनाय मे ॥

षडङ्ग तर्पणम्

हां हृदयाय नमः । हृदय शक्ति श्री पादुकां पूजयामि तर्पयामि नमः ।
 ह्रीं शिरसे स्वाहा । शिरो शक्ति श्री पादुकां पूजयामि तर्पयामि नमः ।
 हूं शिखायै वषट् । शिखा शक्ति श्री पादुकां पूजयामि तर्पयामि नमः ।
 ह्रं कवचाय हुं । कवच शक्ति श्री पादुकां पूजयामि तर्पयामि नमः ।
 ह्रौं नेत्रत्रयाय वीषट् । नेत्र शक्ति श्री पादुकां पूजयामि तर्पयामि नमः ।
 ह्रः अस्त्राय फट् । अस्त्र शक्ति श्री पादुकां पूजयामि तर्पयामि नमः ।

लयाङ्ग तर्पणम्

उं ॐ ह्रीं वह्निवासिन्यै नमः उं - श्री वह्निवासिनी नित्या श्री पादुकां पूजयामि
 तर्पयामि नमः । (१० वारम्)

प्रथमावरणम् -

(४) ज्वालिन्यै नमः । ज्वालिनी श्री पादुकां पूजयामि तर्पयामि नमः ।
 (४) विस्फुलिङ्गिन्यै नमः । विस्फुलिङ्गिनी श्री पादुकां पूजयामि तर्पयामि नमः ।
 (४) मङ्गलायै नमः । मङ्गला श्री पादुकां पूजयामि तर्पयामि नमः ।
 (४) मनोहरायै नमः । मनोहरा श्री पादुकां पूजयामि तर्पयामि नमः ।
 (४) कनकायै नमः । कनका श्री पादुकां पूजयामि तर्पयामि नमः ।
 (४) अङ्कितायै नमः । अङ्किता श्री पादुकां पूजयामि तर्पयामि नमः ।
 (४) विश्वायै नमः । विश्वा श्री पादुकां पूजयामि तर्पयामि नमः ।
 (४) विविधायै नमः । विविधा श्री पादुकां पूजयामि तर्पयामि नमः ।

ॐ एताः प्रथमावरण देवताः साङ्गाः सायुधाः सशक्तिकाः सवाहनाः सपरिवाराः
 सर्वोपचारैः सम्पूजिताः सन्तर्पिताः सन्तुष्टाः सन्तु नमः ।

उं ॐ ह्रीं वह्निवासिन्यै नमः उं - श्री वह्निवासिनी नित्या श्री पादुकां पूजयामि
 तर्पयामि नमः । (३ वारम्)

अभीष्टसिद्धिं मे देहि शरणागत वत्सले ।
 भक्त्या समर्पये तुभ्यं प्रथमावरणार्चनम् ॥

अनेन प्रथमावरणार्चनेन श्री वह्निवासिनी नित्या प्रीयथाम् ।

द्वितीयावरणम् -

(४) मेषाय नमः । मेष श्री पादुकां पूजयामि तर्पयामि नमः ।
 (४) वृषभाय नमः । वृषभ श्री पादुकां पूजयामि तर्पयामि नमः ।
 (४) मिथुनाय नमः । मिथुन श्री पादुकां पूजयामि तर्पयामि नमः ।
 (४) कर्काय नमः । कर्क श्री पादुकां पूजयामि तर्पयामि नमः ।
 (४) सिंह्याय नमः । सिंह श्री पादुकां पूजयामि तर्पयामि नमः ।
 (४) कन्यायै नमः । कन्या श्री पादुकां पूजयामि तर्पयामि नमः ।
 (४) तुलायै नमः । तुला श्री पादुकां पूजयामि तर्पयामि नमः ।
 (४) वृश्चिकाय नमः । वृश्चिक श्री पादुकां पूजयामि तर्पयामि नमः ।
 (४) धनुषे नमः । धनुः श्री पादुकां पूजयामि तर्पयामि नमः ।
 (४) मकराय नमः । मकर श्री पादुकां पूजयामि तर्पयामि नमः ।
 (४) कुम्भाय नमः । कुम्भ श्री पादुकां पूजयामि तर्पयामि नमः ।
 (४) मीनाय नमः । मीन श्री पादुकां पूजयामि तर्पयामि नमः ।

ॐ एताः द्वितीयावरण देवताः साङ्गाः सायुधाः सशक्तिकाः सवाहनाः सपरिवाराः
 सर्वोपचारैः सम्पूजिताः सन्तर्पिताः सन्तुष्टाः सन्तु नमः ।

उं ॐ ह्रीं वह्निवासिन्यै नमः उं - श्री वह्निवासिनी नित्या श्री पादुकां पूजयामि
 तर्पयामि नमः । (३ वारम्)

अभीष्टसिद्धिं मे देहि शरणागत वत्सले ।
 भक्त्या समर्पये तुभ्यं द्वितीयावरणार्चनम् ॥

अनेन द्वितीयावरणार्चनेन श्री वह्निवासिनी नित्या प्रीयथाम् ।

तृतीयावरणम् -

(४) कुरुकुल्लायै नमः । कुरुकुल्ला श्री पादुकां पूजयामि तर्पयामि नमः ।
 (४) घस्मारायै नमः । घस्मारा श्री पादुकां पूजयामि तर्पयामि नमः ।
 (४) सर्वभक्षायै नमः । सर्वभक्षा श्री पादुकां पूजयामि तर्पयामि नमः ।
 (४) विश्वासायै नमः । विश्वासा श्री पादुकां पूजयामि तर्पयामि नमः ।
 (४) विविधोद्भवयै नमः । विविधोद्भवा श्री पादुकां पूजयामि तर्पयामि नमः ।
 (४) चित्ररूपायै नमः । चित्ररूपा श्री पादुकां पूजयामि तर्पयामि नमः ।
 (४) निःसम्पन्नायै नमः । निःसम्पन्ना श्री पादुकां पूजयामि तर्पयामि नमः ।
 (४) निरातङ्गायै नमः । कुरुकुल्ला श्री पादुकां पूजयामि तर्पयामि नमः ।
 (४) अचिन्त्यवैभवायै नमः । अचिन्त्यवैभवा श्री पादुकां पूजयामि तर्पयामि नमः ।
 (४) रक्तायै नमः । रक्ता श्री पादुकां पूजयामि तर्पयामि नमः ।

ॐ एताः तृतीयावरण देवताः साङ्गाः सायुधाः सशक्तिकाः सवाहनाः सपरिवाराः
 सर्वोपचारैः सम्पूजिताः सन्तर्पिताः सन्तुष्टाः सन्तु नमः ।

उं ॐ ह्रीं वह्निवासिन्यै नमः उं - श्री वह्निवासिनी नित्या श्री पादुकां
 पूजयामि तर्पयामि नमः । (३ वारम्)

अभीष्टसिद्धिं मे देहि शरणागत वत्सले ।
 भक्त्या समर्पये तुभ्यं तृतीयावरणार्चनम् ॥

अनेन तृतीयावरणार्चनेन श्री वह्निवासिनी नित्या प्रीयथाम् ।

पञ्चपूजा -

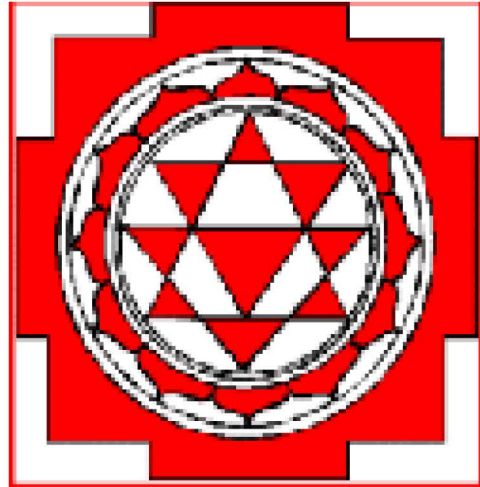
लं पृथिव्यात्मिकायै गन्धं कल्पयामि ।
 हं आकाशात्मिकायै पुष्पाणि पूजयामि ।

वह्निवासिनी नित्या मातृका वैभव अर्चना -

(४) अं वह्निवासिनिका श्री पादुकां पूजयामि नमः ।
 (४) आं वह्निनिलया श्री पादुकां पूजयामि नमः ।
 (४) इं वह्निरूपिणी श्री पादुकां पूजयामि नमः ।
 (४) ईं यज्ञविद्या श्री पादुकां पूजयामि नमः ।
 (४) उं महाविद्या श्री पादुकां पूजयामि नमः ।
 (४) ऊं ब्रह्मविद्या श्री पादुकां पूजयामि नमः ।
 (४) ऋं गुहालया श्री पादुकां पूजयामि नमः ।
 (४) ॠं भूतेश्वरी श्री पादुकां पूजयामि नमः ।
 (४) लूं ब्रह्मधात्री श्री पादुकां पूजयामि नमः ।
 (४) लूं विमला श्री पादुकां पूजयामि नमः ।
 (४) एं कनकप्रभा श्री पादुकां पूजयामि नमः ।
 (४) ऐं विरूपाक्षी श्री पादुकां पूजयामि नमः ।
 (४) औं विशालाक्षी श्री पादुकां पूजयामि नमः ।
 (४) औं हिरण्याक्षी श्री पादुकां पूजयामि नमः ।
 (४) अं शतानना श्री पादुकां पूजयामि नमः ।
 (४) अः त्र्यक्षा श्री पादुकां पूजयामि नमः ।
 (४) कं कमला श्री पादुकां पूजयामि नमः ।
 (४) खं विद्या श्री पादुकां पूजयामि नमः ।
 (४) गं सिद्धविद्या श्री पादुकां पूजयामि नमः ।
 (४) घं धराधिपा श्री पादुकां पूजयामि नमः ।
 (४) ङं देवमाता श्री पादुकां पूजयामि नमः ।
 (४) चं दितिः श्री पादुकां पूजयामि नमः ।
 (४) चं पुण्या श्री पादुकां पूजयामि नमः ।
 (४) जं दनुः श्री पादुकां पूजयामि नमः ।
 (४) झं कदूः श्री पादुकां पूजयामि नमः ।
 (४) ञं सुपर्णिका श्री पादुकां पूजयामि नमः ।

- (४) टं अपानिधिः श्री पादुकां पूजयामि नमः ।
 (४) ठं महावेगा श्री पादुकां पूजयामि नमः ।
 (४) डं महोर्मिर्वरुणालया श्री पादुकां पूजयामि नमः ।
 (४) ढं इष्टा श्री पादुकां पूजयामि नमः ।
 (४) णं तुष्टिकरी श्री पादुकां पूजयामि नमः ।
 (४) तं छाया श्री पादुकां पूजयामि नमः ।
 (४) थं सामगा श्री पादुकां पूजयामि नमः ।
 (४) दं रुचिरा श्री पादुकां पूजयामि नमः ।
 (४) धं परा श्री पादुकां पूजयामि नमः ।
 (४) नं ऋग्यजुसामनिलया श्री पादुकां पूजयामि नमः ।
 (४) पं वेदोत्पत्तिः श्री पादुकां पूजयामि नमः ।
 (४) फं स्तुतिःप्रिया श्री पादुकां पूजयामि नमः ।
 (४) बं प्रद्युम्नदयिता श्री पादुकां पूजयामि नमः ।
 (४) भं साध्वी श्री पादुकां पूजयामि नमः ।
 (४) मं सुखसौभाग्यसिद्धिदा श्री पादुकां पूजयामि नमः ।
 (४) यं सर्वकामप्रदा श्री पादुकां पूजयामि नमः ।
 (४) रं भद्रा श्री पादुकां पूजयामि नमः ।
 (४) लं सुभद्रा श्री पादुकां पूजयामि नमः ।
 (४) वं सर्वमङ्गला श्री पादुकां पूजयामि नमः ।
 (४) शं धामिनी श्री पादुकां पूजयामि नमः ।
 (४) षं धमनी श्री पादुकां पूजयामि नमः ।
 (४) सं माध्वी श्री पादुकां पूजयामि नमः ।
 (४) हं मधुकैटभमर्दिनी श्री पादुकां पूजयामि नमः ।
 (४) लं बाणप्रहरिणी श्री पादुकां पूजयामि नमः ।
 (४) क्षं बाणा श्री पादुकां पूजयामि नमः ।

यं वाखात्मिकायै धूपं कल्पयामि ।
 रं अग्न्यात्मिकायै दीपं कल्पयामि ।
 वं अमृतात्मिकायै अमृतं निवेदयामि ।
 सं सर्वात्मिकायै ताम्बूलादि समस्तोपचारान् समर्पयामि ।



॥ श्री वज्रेश्वरी नित्या श्री पादुकां पूजयामि तर्पयामि नमः ॥

श्री वज्रेश्वरी नित्या महामन्त्र जप क्रमः

अस्य श्री वज्रेश्वरी नित्या महामन्त्रस्य ।
ब्रह्मा ऋषिः । गायत्री छन्दः । वज्रेश्वरी देवता ।
हीं बीजं । हीं शक्तिः । ऐं कीलकं ।

श्री वज्रेश्वरी नित्या महामन्त्र प्रसाद सिद्ध्यर्थे जपे विनियोगः ।

कर न्यासः

हीं क्लिन्ने अङ्गुष्ठाभ्यां नमः ।
ऐं तर्जनीभ्यां नमः ।
क्रों मध्यमाभ्यां नमः ।
नित्य अनामिकाभ्यां नमः ।
मद कनिष्ठिकाभ्यां नमः ।
द्रवे हीं करतलकरपृष्ठाभ्यां नमः ।

अङ्ग न्यासः

हीं क्लिन्ने हृदयाय नमः ।
अई शिरसे स्वाहा ।
क्रों शिखायै वषट् ।
नित्य कवचाय हुं ।
मद नेत्रत्रयाय वौषट् ।
द्रवे हीं अस्त्राय फट् ।

ॐ भूर्भुवसुवरों इति दिग्बन्धः ।

ध्यानम्

रक्तां रक्ताम्बरं रक्तगन्धमालाविभूषणाम् ।
चतुर्भुजां त्रिनयनां माणिक्यमुकुटोज्ज्वलाम् ॥
पाशाङ्कुशाविक्षुचापं दाडिमीसायकं तथा ।
दधानां बाहुभिर्नैत्रैः दया परसुशीतलैः ॥
पश्यन्ती साधकं त्र्यस्रष्टकोणाब्जमहीपुरे ।
चक्रमध्ये सखासीनां स्मेरवक्त्रसरोरुहाम् ॥
शक्तिभिः स्वस्वरूपाभिरवृतां पौतमध्यगे ।
सिंहासनेऽभितः प्रेङ्खत्प्रोतस्थाभिः स्वशक्तिभिः ॥
वृत्तान्ताभिर्विनोदानि यातायातादिभिः सदा ।
कुर्वाणामरुणाम्भोधौ चिन्तयेत् मन्त्रनायिकाम् ॥

पञ्चपूजा

लं पृथिव्यात्मिकायै गन्धं कल्पयामि ।
हं आकाशात्मिकायै पुष्पाणि कल्पयामि ।
यं वाय्वात्मिकायै धूपं कल्पयामि ।
रं अग्न्यात्मिकायै दीपं कल्पयामि ।
वं अमृतात्मिकायै अमृतं महानैवेद्यं कल्पयामि ।
सं सर्वात्मिकायै ताम्बूलादि समस्तोपचारान् कल्पयामि ।

मूलं

ॐ हीं क्लिन्ने ऐं क्रों नित्यमदद्रवे हीं ॐ

अङ्ग न्यासः

हीं क्लिन्ने हृदयाय नमः ।
अई शिरसे स्वाहा ।
क्रों शिखायै वषट् ।
नित्य कवचाय हुं ।
मद नेत्रत्रयाय वौषट् ।
द्रवे हीं अस्त्राय फट् ।

ॐ भूर्भुवसुवरों इति दिग्बन्धः ।

ध्यानम्

रक्तां रक्ताम्बरं रक्तगन्धमालाविभूषणाम् ।
चतुर्भुजां त्रिनयनां माणिक्यमुकुटोज्ज्वलाम् ॥
पाशाङ्कुशाविक्षुचापं दाडिमीसायकं तथा ।
दधानां बाहुभिर्नैत्रैः दया परसुशीतलैः ॥
पश्यन्ती साधकं त्र्यस्रष्टकोणाब्जमहीपुरे ।
चक्रमध्ये सखासीनां स्मेरवक्त्रसरोरुहाम् ॥
शक्तिभिः स्वस्वरूपाभिरवृतां पौतमध्यगे ।
सिंहासनेऽभितः प्रेङ्खत्प्रोतस्थाभिः स्वशक्तिभिः ॥
वृत्तान्ताभिर्विनोदानि यातायातादिभिः सदा ।
कुर्वाणामरुणाम्भोधौ चिन्तयेत् मन्त्रनायिकाम् ॥

पञ्चपूजा

लं पृथिव्यात्मिकायै गन्धं कल्पयामि ।
हं आकाशात्मिकायै पुष्पाणि कल्पयामि ।
यं वाय्वात्मिकायै धूपं कल्पयामि ।
रं अग्न्यात्मिकायै दीपं कल्पयामि ।
वं अमृतात्मिकायै अमृतं महानैवेद्यं कल्पयामि ।
सं सर्वात्मिकायै ताम्बूलादि समस्तोपचारान् कल्पयामि ।

श्री वज्रेश्वरी नित्या आवरण पूजा क्रमः ।

पीठ पूजा

ॐ मण्डूकादि परतत्वाय नमः ।

पीठ पूजा

ॐ हीं जयायै नमः ।
ॐ हीं विजयायै नमः ।
ॐ हीं अजितायै नमः ।
ॐ हीं अपराजितायै नमः ।
ॐ हीं नित्यायै नमः ।
ॐ हीं विलासिन्यै नमः ।
ॐ हीं दोग्धयै नमः ।
ॐ हीं अघोरायै नमः ।
ॐ हीं मङ्गलायै नमः ।

ॐ हीं श्रीं भुवनेश्वर्यै नमः ।

श्री वज्रेश्वरी नित्या आवाहनम्

रक्तां रक्ताम्बरं रक्तगन्धमालाविभूषणाम् ।
चतुर्भुजां त्रिनयनां माणिक्यमुकुटोज्ज्वलाम् ॥
पाशाङ्कुशाविक्षुचापं दाडिमीसायकं तथा ।
दधानां बाहुभिर्नैत्रैः दया परसुशीतलैः ॥
पश्यन्ती साधकं त्र्यस्रष्टकोणाब्जमहीपुरे ।
चक्रमध्ये सखासीनां स्मेरवक्त्रसरोरुहाम् ॥
शक्तिभिः स्वस्वरूपाभिरवृतां पौतमध्यगे ।
सिंहासनेऽभितः प्रेङ्खत्प्रोतस्थाभिः स्वशक्तिभिः ॥
वृत्तान्ताभिर्विनोदानि यातायातादिभिः सदा ।
कुर्वाणामरुणाम्भोधौ चिन्तयेत् मन्त्रनायिकाम् ॥

ॐ हीं क्लिन्ने ऐं क्रों नित्यमदद्रवे हीं ॐ । श्री वज्रेश्वरी नित्या
ध्यायामि आवाहयामि नमः । - आवाहन मुद्रां प्रदर्श्य ।

ॐ हीं क्लिन्ने ऐं क्रों नित्यमदद्रवे हीं ॐ । श्री वज्रेश्वरी नित्या
स्थापिता भव । - स्थापण मुद्रां प्रदर्श्य ।

ॐ हीं क्लिन्ने ऐं क्रों नित्यमदद्रवे हीं ॐ । श्री वज्रेश्वरी नित्या
संस्थितो भव । - संस्थित मुद्रां प्रदर्श्य ।

ॐ हीं क्लिन्ने ऐं क्रों नित्यमदद्रवे हीं ॐ । श्री वज्रेश्वरी नित्या
सन्निरुद्धो भव । - सन्निरुद्ध मुद्रां प्रदर्श्य ।

ॐ हीं क्लिन्ने ऐं क्रों नित्यमदद्रवे हीं ॐ । श्री वज्रेश्वरी नित्या
सम्मुखी भव । - सम्मुखी मुद्रां प्रदर्श्य ।

ॐ हीं क्लिन्ने ऐं क्रों नित्यमदद्रवे हीं ॐ । श्री वज्रेश्वरी नित्या
अवकुण्ठितो भव । - अवकुण्ठन मुद्रां प्रदर्श्य ।

ॐ हीं क्लिन्ने ऐं क्रों नित्यमदद्रवे हीं ॐ । श्री वज्रेश्वरी नित्या
श्री पादुकां पूजयामि नमः । - वन्दन धेनु योनि मुद्राञ्च प्रदर्श्य ।

ॐ हीं क्लिन्ने ऐं क्रों नित्यमदद्रवे हीं ॐ । श्री वज्रेश्वरी नित्यायै
नमः । आसनं कल्पयामि नमः ।

ॐ हीं क्लिन्ने ऐं क्रों नित्यमदद्रवे हीं ॐ । श्री वज्रेश्वरी नित्यायै
नमः । पादयोः पादां कल्पयामि नमः ।

ॐ हीं क्लिन्ने ऐं क्रों नित्यमदद्रवे हीं ॐ । श्री वज्रेश्वरी नित्यायै
नमः । हस्तयोः अर्घ्यं कल्पयामि नमः ।

ॐ हीं क्लिन्ने ऐं क्रों नित्यमदद्रवे हीं ॐ । श्री वज्रेश्वरी नित्यायै
नमः । मुखे आचमनीयं कल्पयामि नमः ।

ॐ हीं क्लिन्ने ऐं क्रों नित्यमदद्रवे हीं ॐ । श्री वज्रेश्वरी नित्यायै
नमः । शूद्धोदक स्नानं कल्पयामि नमः ।

ॐ हीं क्लिन्ने ऐं क्रों नित्यमदद्रवे हीं ॐ । श्री वज्रेश्वरी नित्यायै
नमः । स्नानानन्तरं आचमनीयं कल्पयामि नमः ।

ॐ हीं क्लिन्ने ऐं क्रों नित्यमदद्रवे हीं ॐ । श्री वज्रेश्वरी नित्यायै
नमः । वस्त्राणि कल्पयामि नमः ।

ॐ हीं क्लिन्ने ऐं क्रों नित्यमदद्रवे हीं ॐ । श्री वज्रेश्वरी नित्यायै
नमः । आभरणानि कल्पयामि नमः ।

ॐ हीं क्लिन्ने ऐं क्रों नित्यमदद्रवे हीं ॐ । श्री वज्रेश्वरी नित्यायै
नमः । दिव्यपरिमळ गन्धं कल्पयामि नमः ।

ॐ हीं क्लिन्ने ऐं क्रों नित्यमदद्रवे हीं ॐ । श्री वज्रेश्वरी नित्यायै
नमः । गन्धस्योऽपरि हरिद्रा कुङ्कुमं कल्पयामि नमः ।

ॐ हीं क्लिन्ने ऐं क्रों नित्यमदद्रवे हीं ॐ । श्री वज्रेश्वरी नित्यायै
नमः । पुष्पाक्षतान् कल्पयामि नमः ।

ॐ हीं क्लिन्ने ऐं क्रों नित्यमदद्रवे हीं ॐ । श्री वज्रेश्वरी नित्यायै
नमः । धूपं कल्पयामि नमः ।

ॐ हीं क्लिन्ने ऐं क्रों नित्यमदद्रवे हीं ॐ । श्री वज्रेश्वरी नित्यायै
नमः । दीपं कल्पयामि नमः ।

ॐ हीं क्लिन्ने ऐं क्रों नित्यमदद्रवे हीं ॐ । श्री वज्रेश्वरी नित्यायै
नमः । नैवेद्यं कल्पयामि नमः ।

ॐ हीं क्लिन्ने ऐं क्रों नित्यमदद्रवे हीं ॐ । श्री वज्रेश्वरी नित्यायै
नमः । सुगन्ध ताम्बूलं कल्पयामि नमः ।

ॐ हीं क्लिन्ने ऐं क्रों नित्यमदद्रवे हीं ॐ । श्री वज्रेश्वरी नित्यायै
नमः । कर्पूर नीराञ्जनं कल्पयामि नमः ।

ॐ हीं क्लिन्ने ऐं क्रों नित्यमदद्रवे हीं ॐ । श्री वज्रेश्वरी नित्यायै
नमः । प्रदक्षिण नमस्कारान् कल्पयामि नमः ।

सन्धिन्मये परे देवी परामृत रुचि प्रिये ।
अनुज्ञां वज्रेश्वरीं देहि परिवार्चनायाम मे ॥



“वन्दे वाञ्छितलाभाय चन्द्रार्धकृतशेखराम् ।
वृषालदां शूलधारां शैलपुत्रीं यशस्विनीम् ॥”

॥ श्री शैलपुत्री श्री पादुकां पूजयामि तर्पयामि नमः ॥

श्री शैलपुत्री महामन्त्र जप क्रमः

अस्य श्री शैलपुत्री महा मन्त्रस्य ।
महाकालभैरव ऋषिः । त्रिष्टुप् छन्दः । श्री शैलपुत्री देवता ।
ह्रीं बीजं सौः शक्तिः ॐ कीलकं ।

श्री शैलपुत्री प्रसाद सिद्ध्यर्थं जपे विनियोगः ।

कर न्यासः

हां अङ्गुष्ठाभ्यां नमः ।
ह्रीं तर्जनीभ्यां नमः ।
हूं मध्यमाभ्यां नमः ।
ह्रौं अनामिकाभ्यां नमः ।
ह्रौं कनिष्ठिभ्यां नमः ।
ह्रः करतलकरपृष्ठाभ्यां नमः ।

अङ्ग न्यासः

हां हृदयाय नमः ।
ह्रीं शिरसे स्वाहा ।
हूं शिखायै वषट् ।
ह्रौं कवचाय हूं ।
ह्रौं नेत्रत्रयाय वौषट् ।
ह्रः अस्त्राय फट् ।

ॐ भूर्भुवसुवरो इति दिग्बन्धः ।

ध्यानम्

उद्यद्दिने शायुतसन्निभाननाम् शशाङ्कलेखामुकुटांचतुर्भुजाम् ।
रक्तांबरां अग्निरवीन्दुलोचनां शैलपुत्रीं वरदां स्मराम्यहम् ॥

पञ्चपूजा

लं पृथिव्यात्मिकायै गन्धं कल्पयामि ।
हं आकाशात्मिकायै पुष्पाणि कल्पयामि ।
यं वाय्वात्मिकायै धूपं कल्पयामि ।
रं अग्न्यात्मिकायै दीपं कल्पयामि ।
वं अमृतात्मिकायै अमृतं महानैवेद्यं कल्पयामि ।
सं सर्वात्मिकायै ताम्बूलादि समस्तोपचारान् कल्पयामि ।

मूलं

ॐ ह्रीं श्रीं ऐं सौः सौः ऐं श्रीं ह्रीं ॐ शैलपुत्र्यै नमः ।

अङ्ग न्यासः

हां हृदयाय नमः ।
ह्रीं शिरसे स्वाहा ।
हूं शिखायै वषट् ।
ह्रौं कवचाय हूं ।
ह्रौं नेत्रत्रयाय वौषट् ।
ह्रः अस्त्राय फट् ।

ॐ भूर्भुवसुवरो इति दिग्बिम्बोगः ।

ध्यानम्

उद्यद्दिने शायुतसन्निभाननाम् शशाङ्कलेखामुकुटांचतुर्भुजाम् ।
रक्तांबरां अग्निरवीन्दुलोचनां शैलपुत्रीं वरदां स्मराम्यहम् ॥

पञ्चपूजा

लं पृथिव्यात्मिकायै गन्धं कल्पयामि ।
हं आकाशात्मिकायै पुष्पाणि कल्पयामि ।
यं वाय्वात्मिकायै धूपं कल्पयामि ।
रं अग्न्यात्मिकायै दीपं कल्पयामि ।
वं अमृतात्मिकायै अमृतं महानैवेद्यं कल्पयामि ।
सं सर्वात्मिकायै ताम्बूलादि समस्तोपचारान् कल्पयामि ।



दधानाकरमद् माभ्यामक्षमालाकमण्डल
देवी प्रसीदतु मयि ब्रह्मचारिण्यनुत्तमा ॥

॥ श्री ब्रह्मचारिणी श्री पादुकां पूजयामि तर्पयामि नमः ॥

श्री ब्रह्मचारिणी महामन्त्र जप क्रमः

अस्य श्री ब्रह्मचारिणी महामन्त्रस्य ।
भैरव ऋषिः । अनुष्टुप् छन्दः । श्री ब्रह्मचारिणी देवता ।

श्री बीजं ह्रीं शक्तिः क्लीं कीलकं सौः दिग्बन्धनं

श्री ब्रह्मचारिणी प्रसाद सिद्ध्यर्थे जपे विनियोगः ।

कर न्यासः

हां अङ्गुष्ठाभ्यां नमः ।
ह्रीं तर्जनीभ्यां नमः ।
हूं मध्यमाभ्यां नमः ।
हैं अनामिकाभ्यां नमः ।
हौं कनिष्ठिभ्यां नमः ।
हः करतलकरपृष्ठाभ्यां नमः ।

अङ्ग न्यासः

हां हृदयाय नमः ।
ह्रीं शिरसे स्वाहा ।
हूं शिखायै वषट् ।
हैं कवचाय हूं ।
हौं नेत्रत्रयाय वौषट् ।
हः अस्त्राय फट् ।

ॐ भूर्भुवसुवरो इति दिग्बन्धः ।

ध्यानम्

कमलासिवराभयायुधां शशिवक्त्रां शशिशेखरां शिवाम् ।
अरुणाभरणां त्रिलोचनां हृदये तां भजे ब्रह्मचारिणीम् ॥

पञ्चपूजा

लं पृथिव्यात्मिकायै गन्धं कल्पयामि ।
हं आकाशात्मिकायै पुष्पाणि कल्पयामि ।
यं वाय्वात्मिकायै धूपं कल्पयामि ।
रं अग्न्यात्मिकायै दीपं कल्पयामि ।
वं अमृतात्मिकायै अमृतं महानैवेद्यं कल्पयामि ।
सं सर्वात्मिकायै ताम्बूलादि समस्तोपचारान् कल्पयामि ।

मूलं

ॐ श्रीं ह्रीं क्लीं सः ब्रह्मचारिणी ऐं फट् स्वाहा ।

अङ्ग न्यासः

हां हृदयाय नमः ।
ह्रीं शिरसे स्वाहा ।
हूं शिखायै वषट् ।
हैं कवचाय हूं ।
हौं नेत्रत्रयाय वौषट् ।
हः अस्त्राय फट् ।

ॐ भूर्भुवसुवरो इति दिग्बन्धः ।

ध्यानम्

कमलासिवराभयायुधां शशिवक्त्रां शशिशेखरां शिवाम् ।
अरुणाभरणां त्रिलोचनां हृदये तां भजे ब्रह्मचारिणीम् ॥

पञ्चपूजा

लं पृथिव्यात्मिकायै गन्धं कल्पयामि ।
हं आकाशात्मिकायै पुष्पाणि कल्पयामि ।
यं वाय्वात्मिकायै धूपं कल्पयामि ।
रं अग्न्यात्मिकायै दीपं कल्पयामि ।
वं अमृतात्मिकायै अमृतं महानैवेद्यं कल्पयामि ।
सं सर्वात्मिकायै ताम्बूलादि समस्तोपचारान् कल्पयामि ।

INDEX OF TOPICS BY ISSUE**P1D1**

Guru AvaraNam
Guru pUjA vidhi
Guru yantram
Paramadvaita Guru AshtOttaram
PratyakSha Guru varaNam
Rama mantra japam
sItA mantra japam
rAma sundarI mantra japam
Rama dashAvaraNa pUjA
rAma ashtOttaram

P1D2

parashurAma caritam
parashurAma mantra japa
parashurAma navAvaraNa pUjA
parashurAma sahasranAmam
Adi shankara mantra japa
Adi shankra ashtOttaram
subhramanya mantra japa
subrahmanya saguna AvaraNam
kumArOpaniShad

P1D3

mahAkAla AvaraNam
vasantaRutu AvaraNam
mahArudra mantra japa
mahArudra AvaraNam

P1D4

gRishmarutu AvaraNam
vyAsa caritam
vyAsa mantra japa
vyAsa AvaraNa pUjA
vyAsa ashTottaram

P1D5

shrI cakrE lakShmi pUjA vidhAnam
varSha Rutu AvaraNam
gAyatri mantra japa
gAyatri AvaraNa pUjA
gAyatri ashTottaram
gOpAla sundari mantra japa
gOpAla sundari AvaraNa pUjA

P1D6

mahAgaNapati caturAvarti tarpaNa - anya prakAra
gaNesha nyAsa
gaNapati mudrA
gaNapati tAlam
laghu vAncakalpalatA kramA
gaNapati AvaraNa pUjA

P1D7

sharad Ruru Avaranam
navAkShari mantra japa
caNDi AvaraNa pUjA
canDi trishati arcanA
The asurAs of dEvi mahAtmyam

P1D8

gangA mantra japA
gangA AvaraNa pUjA
gangA sahasranAmam
kubEra mantra japA
kubEra AvaraNa pUjA
mahAlakShmi mantra japA
mahAlakShmi AvaraNa pUjA
subrahmanya pancadasAkShari mantra japA
subrahmanya shatru samhAra trishati

dIpAvali tatvam

P1D9

hEmanta Rutu AvaraNam
cidambara pancAkShara mantra japA
natarAja AvaraNa pUjA
natarAja - a shAktA's perspective
nandikEshvara kAshika
padanjali kRuta natarAja stOtram
mahAshAstA mantra japA
mahAshAstA AvaraNa pUjA
shAstA and srividhya

P1D10

sUrya namaskAra mantra
sUrya mantra japA
mArtAnDA bhairava mantra japA
mArtAnDA bhairava AvaraNa pUjA
sUrya ashtOttara shatanAma stOtram
sUrya sahasranAmam
navagraha mantrA
nArAyaNa ashtAkShari mantra japA
nArAyaNa AvaraNa pUjA
viShNu ashtOttara shatanama stOtram
hanumAn mantra japA
AnjanEya AvaraNa pUjA
AnjanEya ashtOttara shatanAma stOtram
AnjanEya sahasranAmam

P1D11

rAjamAtangi mantra japA
rAjamAtangi AvaraNa pUjA
mAtanGi AshtOttaram
rAjamAtangi sahasranAmam
yOga mInAkShi sTotram
laghu shyAmala mantra japA
laghu shyAmala AvaraNa pUjA
laghu shyAmala ashtOttaram
vAgvAdini mantra japA
vAgvAdini AvaraNa pUjA
vAgvAdini ashtOttaram
nakulI mantra japA
nakulI AvaraNa pUjA

P1D12

shishira Ruru AvaraNam
dhanvantri mantra japA
dhanvantri AvaraNa pUjA
dhanvantri ashtOttaram
dhanvantri sahasranAmam
dattAtrEya mantra japA
dattAtrEya AvaraNa pUjA
dattAtrEya ashtOttara shata nAmAvali
dattAtrEya sahasranAma stOtram

P1 - Special Edition

mahAkAla AvaraNa
vasanta RutunAta AvaraNa
grIshma rUtunAta AvaraNa
varsha rutunAta AvaraNa
sharad rutunAta AvaraNa
hEmantarutunAtha AvaraNa
shishira rutunAta AvaraNa
mahArudra AvaraNa
vimarsha mandira pUjA

P2D1

naimittika prakaraNam - damana vidhi
sharaba mantra japA
sharabha AvaraNa pUjA
sharabha ashtOttaram
sharabha sahasranAmam

shUlini mantra japA
shUlini AvaraNa pUjA
shUlini ashtOttaram
atharvaNa bhadrakAli mantra japA
pratyangirA AvaraNa pUjA

P2D2

naimittika prakaraNam - vaishAkha
dakShiNa kAli mantrA
dakShiNa kAli AvaraNa pUjA
karpUrAdi stOtram
dakShiNa kAli shatanAma stOtram
dakShiNa kAli kakArAdi sahasranAmam

P2D3

naimittika prakaraNam - jyEshTA
tArA mantra
tArA AvaraNa pUjA
tArA shatanAma stOtram

P2D4

naimittika prakaraNam - AshADA
shODashi mantra
shODashi AvaraNa pUjA - with gAyatri
kAmEshvari kAmEshvara shatanAma stOtram
nAbhi vidhya

P2D5

naimittika prakaraNam - shravaNa
bhuvanEshvari mantra
bhuvanEshvari AvaraNa pUjA
bhuvanEshvari shatanAma stOtram

P2D6

naimittika prakaraNam - bhAdrapAda
chinnamasthA mantra
chinnamasthA AvaraNa pUjA
chinnamasthA shatanAma stOtram

P2D7

naimittika prakaraNam - ashvini
tripurA bhairavi mantra
tripurA bhairavi AvaraNa pUjA
tripurA bhairavi shatanAma stOtram

P2D8

naimittika prakaraNam - kArtika
dhUm Avati mantra
dhUm Avati AvaraNa pUjA
dhUm Avati shatanAma stOtram

P2D9

naimittika prakaraNam - mArgashIrsha
bagalA mantra
bagalA AvaraNa pUjA
bagalA shatanAma stOtram

P2D10

naimittika prakaraNam - paUshya
mAtangi mantra
mAtangi AvaraNa pUjA
mAtangi shatanAma stOtram

P2D11

naimittika prakaraNam - mAgha
kamalA mantra
kamalA AvaraNa pUjA
kamalA shatanAma stOtram

P2D12

naimittika prakaraNam - phAlguna
vanadurgA mantra
vanadurgA AvaraNa pUjA
vanadurgA shatanAma stOtram

P3D1

dashamAtrukA nyAsa
bhUtalipi nyAsa
kAmarati nyAsa

P3D2

praNava mantra japA
praNava ashtOttarashatanAma stOtram
tripurA nyAsa
mAlini nyAsa
yOGapITa nyAsa
shricakra nyAsa

P3D3

laghu vArAhi mantra japA
laghu vArAhi AvaraNa pUjA
svapna vArAhi mantra japA
svapna vArAhi AvaraNa pUjA
tiraskarini mantra japA
tiraskarini AvaraNa pUjA

P3D4

mahAvArAhi mantra japA
mahAvArAhi AvaraNa pUjA
haMsOpaniShat

P3D5

jAbAlOpaniShat
ShadakShara mantra japA
ShadakShara AvaraNa pUjA

P3D6

Anandaguru ashTakam
bhadrapurA and bAlAmbA

P3D7

sarva mantra yantra utkIlana
nAnAvidha gaNapati mantrAH

P3D8

navAkShari mantra uddhAra
kanya pUjA vidhi
The eight pAshAs
ashvArUdhA mantra japA
navadurgA mantra japA

P3D9

lakShmI gaNesha mantra japA
lakShmI gaNesha AvaraNa pUjA
dIpAvali - True meaning

P3D10

panchapushpAnjali mantra
pancicarana pushpAnjali mantra
varuNa mantra japA
varuNa AvaraNa pUjA

P3D11

rAja mAtanGi AvaraNa pUjA kramA

P3D12

laghu shyAmA mantra japA
lagu shyAmA AvaraNa pUjA
vAgvAdini mantra japA
vAgvAdini AvaraNa pUjA

nakulI mantra japa
nakulI AvaraNa pUjA

P4D1

pancavakra pUjA

P4D2

bAlA tnpurasundarI mantra japa
bAlA tnpurasundarI AvaraNa pUjA
bAlA ashtOttarashatanAmA shLOka
bAlA bIjamantratrnaka shLOka
shishyAnusAsanam

P4D3

vallabhOpanishat
shishyAnusAsanam

P4D4

vallabhOpanishat
shishyAnusAsanam

P4D5

vallabhOpanishat
shishyAnusAsanam

P4D6

sarvatObhadra krama
vallabhOpanishat
brUhaspati mantra japa
brUhaspati AvaraNa pUjA

P4D7

cintAmani sarasvati mantra japa
cintAmani sarasvati AvaraNa puja
sarasvati shatanAmA stOtram
mahishamardhini mantra japa
mahishamardhini AvaraNa pUjA

P4D8

galNapati manDala krama
vAnCakalpalathA vidhAnam
shULini vishvarUpa stuti
rudracaNDi trailOkya mangala kavacam

P4D9

matsyAvatAra japa krama
matsyAvatAra AvaraNa pUjA
matsyAvatAra ashtOttarashatanAmA stOtram
kUrmaAvatAra japa krama
kUrmaAvatAra AvaraNa pUjA
kUrmaAvatAra ashtOttara shatanAmA stOtram
varAhAvatAra japa krama
varahAvatAra AvaraNa pUjA
varahAvatAra ashtOttarashatanAmA stOtram
nRusinhAvatAra japa krama
nRusinhAvatAra AvaraNa pUjA
nRusinhAvatAra ashtOttara shatanAmA stOtram

P4D10

vAmanAvatAra japa krama
vAmanAvatAra AvaraNa pUjA
vAmanAvatAra ashtOttarashatanAmA stOtram
parashurAmAvatAra japa krama
parashurAmAvatAra AvaraNa pUjA
parashurAmAvatAra ashtOttarashatanAmA stOtram
rAmAvatAra japa krama
rAmAvatAra AvaraNa pUjA
rAmAvatAra ashtOttara shatanAmA stOtram

P4D11

balarAmAvatAra japa krama
balarAmAvatAra AvaraNa pUjA
balarAmAvatAra ashtOttarashatanAmA stOtram

kRuShNNavatAra japa krama
kRuSHNNavatAra AvaraNa pUjA
kRuSHNNavatAra ashtOttarashatanAmA stOtram
kalkyavatAra japa krama
kalkyavatAra AvaraNa pUjA
kalkyavatAra ashtOttara shatanAmA stOtram

P4D12

brAhmi mAtru japa krama
brAhmi mAtru AvaraNa pUjA
brAhmi mAtru ashtOttarashatanAmA stOtram
mAhEshvari mAtru japa krama
mAhEshvari mAtru AvaraNa pUjA
mAhEshvari mAtru ashtOttarashatanAmA stOtram

P5D1

kaumAri mAtru japa krama
kaumAri mAtru AvaraNa pUjA
kaumAri mAtru ashtOttarashatanAmAvali
vaiShNavi mAtru japa krama
vaiShNavi mAtru AvaraNa pUjA

P5D2

vArAhI mAtru japa krama
vArAhI mAtru AvaraNa pUjA
vArAhI mAtru ashtOttarashatanAmAvali
indrANI mAtru japa krama
indrANI mAtru AvaraNa pUjA
indrANI mAtru ashtOttarashatanAmA stOtram

P5D3

cAmunDA japa krama
cAmunDA mAtru AvaraNa pUjA
vCAmunDA mAtru ashtOttarashatanAmAvali
nArasimhi mAtru japa krama
nArasimhi mAtru AvaraNa pUjA

P5D4

kAmEshvarInithyA japa krama
kAmEshvarInithyA AvaraNa pUjA
bhagamAlini nithyA japa krama
bhagamAlini nithyA AvaraNa pUjA
shri cakra pratishThapana vidhi

P5D5

nityakinnA nithyA japa krama
nityakinnA nithyA AvaraNa pUjA
bhErUNDA nithyA japa krama
bhErUNDA nithyA AvaraNa pUjA
rAdhAmbA japa krama
rAdhAmbA AvaraNa pUjA
rAdhAkRushNa japa krama
rAdhAkRushNA AvaraNa pUjA

எண்ணா யிரத்தாண்டு யோகம் இருக்கினும்
கண்ணார் அமுதினைக் கண்டறி வாரில்லை
உண்ணாடிச் குள்ளே ஒளியுற நோக்கினால்
கண்ணடி போலக் கலந்துநின் றானே

- திருமந்திரம் 603



Eight thousand years of yOgA dear
Might not take you to Almighty near
Light you seek within you clear
Right like mirror you merge full gear